

Funktionsstyringsdokument Indikatorer for endt levetid (End of Life Indicators, EOLi) til genanvendelige instrumenter

Denne brugsanvisning er ikke beregnet til distribuering i USA.

Vigtig bemærkning til sundhedspersonale og operationsstuepersonale: Dette dokument indeholder ikke alle nødvendige oplysninger vedrørende valg og brug af udstyr. Læs brugsanvisningen og DePuy Synthes-brochuren "Vigtige oplysninger" omhyggeligt igennem inden brug. Sørg for at være fortrolig med det relevante kirurgiske indgreb.

Formål

Formålet med dette dokument er at give visuelle og funktionelle oplysninger (dvs. indikatorer for endt levetid, EOLi) til den tiltænkte bruger for at afgøre, hvornår udstyret ikke længere skal genbruges. Derudover indeholder dette dokument anbefalede plejeoplysninger, som kan hjælpe med at forhindre eller forsinke forekomsten af de anførte EOLi. Udstyr, der udviser EOLi, er dog ikke længere egnede til brug. Du bedes henvende dig til din lokale Depuy Synthes-repræsentant vedrørende udskiftning af udstyret.

Grundinstruktioner i brug af EOLi-dokumentet

Endt levetid (End of Life, EOL) for et instrument bestemmes normalt ud fra slid og beskadigelse på grund af brug. Bevis for beskadigelse og slid på et udstyr kan omfatte, men er ikke begrænset til, den EOLi, der er beskrevet i dette dokument. DePuy Synthes-instrumenter skal inspiceres for den relevante EOLi på udstyret efter behandlingen, men inden sterilisering.

Dette dokument indeholder repræsentative billeder af udstyrstypen. Det viser almindelige designfunktioner for udstyrstypen, der er relevante for udstyrets funktion og sikre anvendelse. Hvert udstyr kan have et eller flere tilknyttede kriterier, som kan bruges til at bestemme, om udstyret stadig befinder sig inden for de anbefalede grænser for den tilsigtede brug (dvs. "Serviceable Device" [servicerbart udstyr]), angivet med et grønt flueben i boksen nederst til højre i billedet eller uden for de anbefalede grænser for den tilsigtede anvendelse (dvs. "Defective Device" [defekt udstyr]), angivet med et rødt "X" i boksen nederst til højre på billedet. Når du bruger dette dokument, er det vigtigt at fokusere på de beskrivende ord for hver funktion og ikke blot det medfølgende billede alene, da billedet er beregnet til at dokumentere repræsentative eksempler på slidtyper og derfor kan anvendes til flere enheder.

Indholds- fortegnelse

- | 1.0 Generisk EOLi (hvis relevant) | 2.0 Funktion EOLi (hvis relevant) |
|--|---|
| 1.1 Korrosion, rustdannelse, grubetæring | 2.1 Instrumenter med fjederbelastede kuglelejer |
| 1.2 Misfarvning/falmen | 2.2 Instrumenter med indvendig sekskant eller bolthoveder |
| 1.3 Store ridser, buler | 2.3 Instrumenter med tapper |
| 1.4 Afskalning | 2.4 Instrumenter med skafter eller hylstre |
| 1.5 Udstyr med ikke-genkendelige markeringer, indgraveringer/afpolerede eller manglende delnumre | 2.5 Gevindskårne instrumenter |
| 1.6 Revner | 2.6 Instrumenter med gevind |
| 1.7 Itu (2+ stykker) | 2.7 Instrumenter med plasthåndtag |
| 1.8 Bøjet/deformeret/forvredent | 2.8 Anodiserede aluminiumsdele |
| 1.9 Sidder fast (udstyr med flere komponenter) | 2.9 Instrumenter med koblingsfunktioner (f.eks. lynkobling) |
| 1.10 Sidder fast (2+ instrumenter) | 2.10 Plastdele og gummislanger |
| 1.11 Manglende komponenter, montering/demontering | 2.11 Koblinger til slanger til komprimeret luft |
| 1.12 UDI-markering kan ikke aflæses | 2.12 Instrumenter med spændepatron |

Indholds- fortegnelse

(fortsat)

Udstyrstype

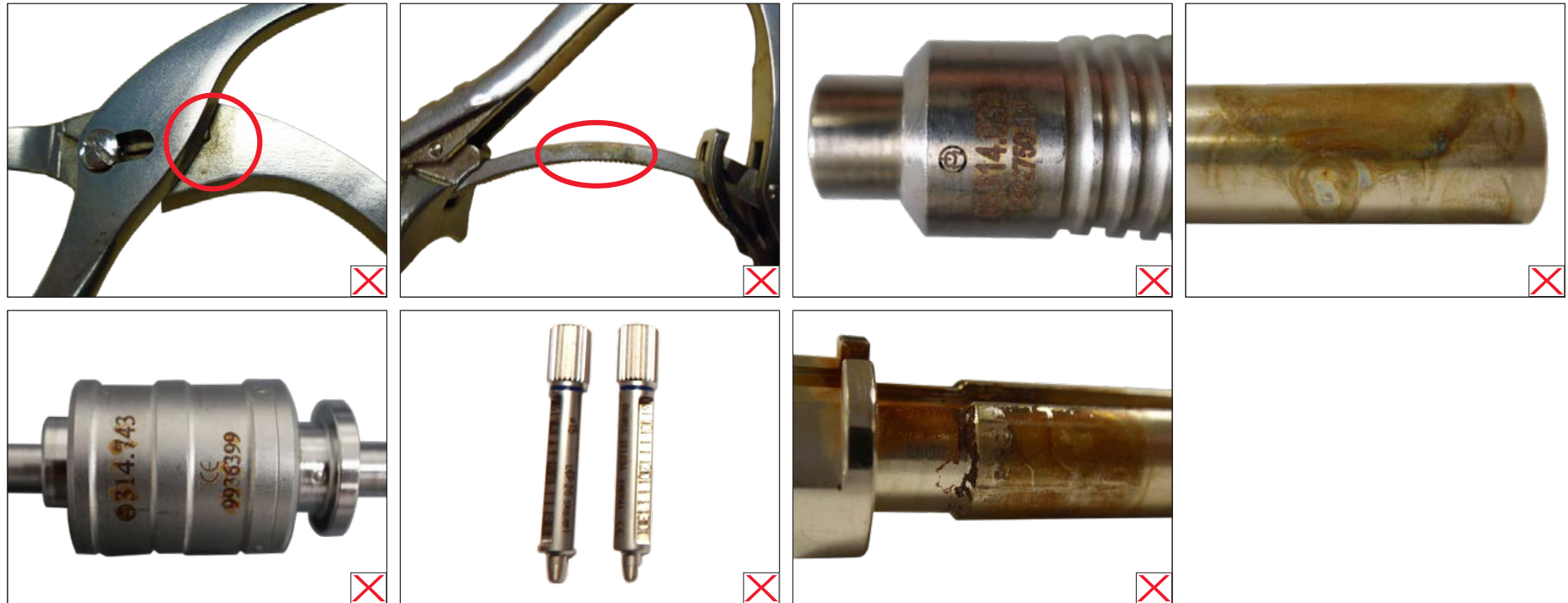
3.0	Kabel- og trådinstrumenter	19.0	Længdevurderingsudstyr
4.0	Hylstre	20.0	Lyskabler
5.0	Rengøringsinstrumenter	21.0	Nåle ¹
6.0	Skære- og knoglefjernelsesinstrumenter	22.0	Pladebøjnings- og skæreinstrumenter
7.0	Distraktor ¹	23.0	Reamer/irrigator/aspirator ¹
8.0	Bor/beskyttelsesstyr/hylstre/ kanyler/trokarer	24.0	Reamere og syle
9.0	Borehoveder	25.0	Reamerstave ¹
10.0	Eksterne fiksatorer ¹	26.0	Reduktionsinstrumenter (pincet, kompressionsskrue, distraktor) ¹
11.0	Ekstraktionsskruer ¹	27.0	Retraktor/elevatorer
12.0	Pincet, tang og holdeinstrumenter	28.0	Skruetrækkere
13.0	Målere/skydelærere ¹	29.0	Skruetrækkerhåndtag/-skafter ¹
14.0	Guideblokke og sigteinstrumenter	30.0	Sprøjte ¹
15.0	Hammere ¹	31.0	Tapper
16.0	Implantat-/bøjeskabeloner ¹	32.0	Momentbegrænsende instrumenter ^{1,2}
17.0	Indførings-/ ekstraktionsinstrumenter	33.0	Tråde
18.0	Instrumenthåndtag ¹	34.0	Skruenøgler

1. Der er ingen unikke EOLi til denne udstyrstype – se Generiske indikatorer og funktionsindikatorer, hvis relevant.

2. Momentbegrænsende udstyr kræver periodisk vedligeholdelse og kalibrering for at sikre, at udstyret fungerer som det skal. Se udstyrsspecifik brugsanvisning for at bestemme servicehyppigheden og andre relevante oplysninger. Hvis det hørbare klik holder op med at fungere, eller der er andre bekymringer vedrørende funktionel ydeevne, skal du straks returnere udstyret til din DePuy Synthes-repræsentant og udskifte det.

1.0 Generisk EOLi (hvis relevant)

1.1 Korrosion, rustdannelse, grubetæring



EOLi

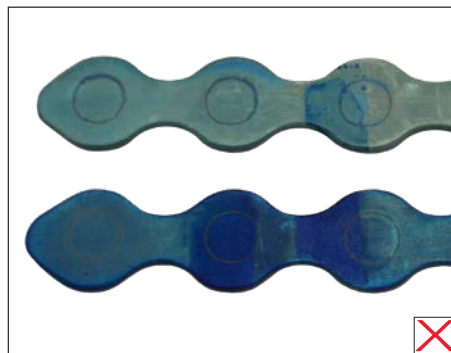
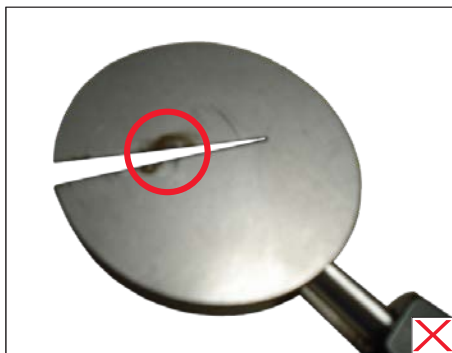
- Korrosion, der påvirker sporbarhed eller funktionalitet, korrosion på patientoverflader

Anbefalet pleje

- Læs anvisningerne under "Vigtige oplysninger" til genbehandling af genanvendeligt udstyr

1.0 Generisk EOLi (hvis relevant)

1.2 Misfarvning/falmen



EOLi

- Misfarvning på plastoverfladen, anodiseret (dvs. farvekodede) udstyr af aluminium og titan

Anbefalet pleje

- Læs anvisningerne under "Vigtige oplysninger" for genbehandling af genanvendeligt udstyr

1.0 Generisk EOLi (hvis relevant)

1.3 Store ridser, buler

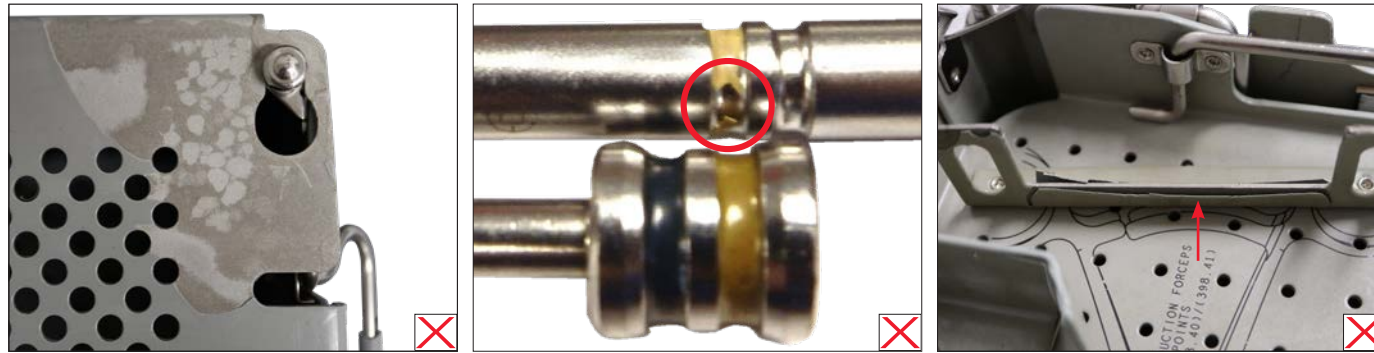


EOLi

- For store ridser eller buler på overflader, der passer sammen med andre instrumenter eller overflader, som brugeren holder (f.eks. håndtag)
- Oprettelse af grater

1.0 Generisk EOLi (hvis relevant)

1.4 Afskalning

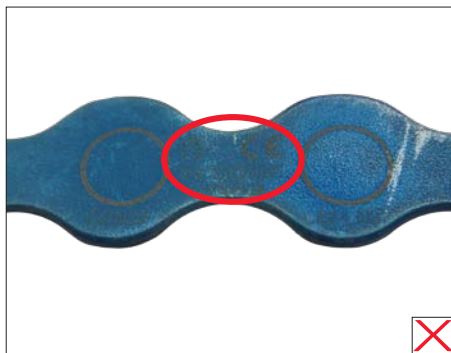


EOLi

- Malingsbelægning afskaller (f.eks. farvekodet udstyr og grafiske bokse)

1.0 Generisk EOLi (hvis relevant)

1.5 Udstyr med ikke-genkendelige markeringer, indgraveringer/afpolerede eller manglende delnumre

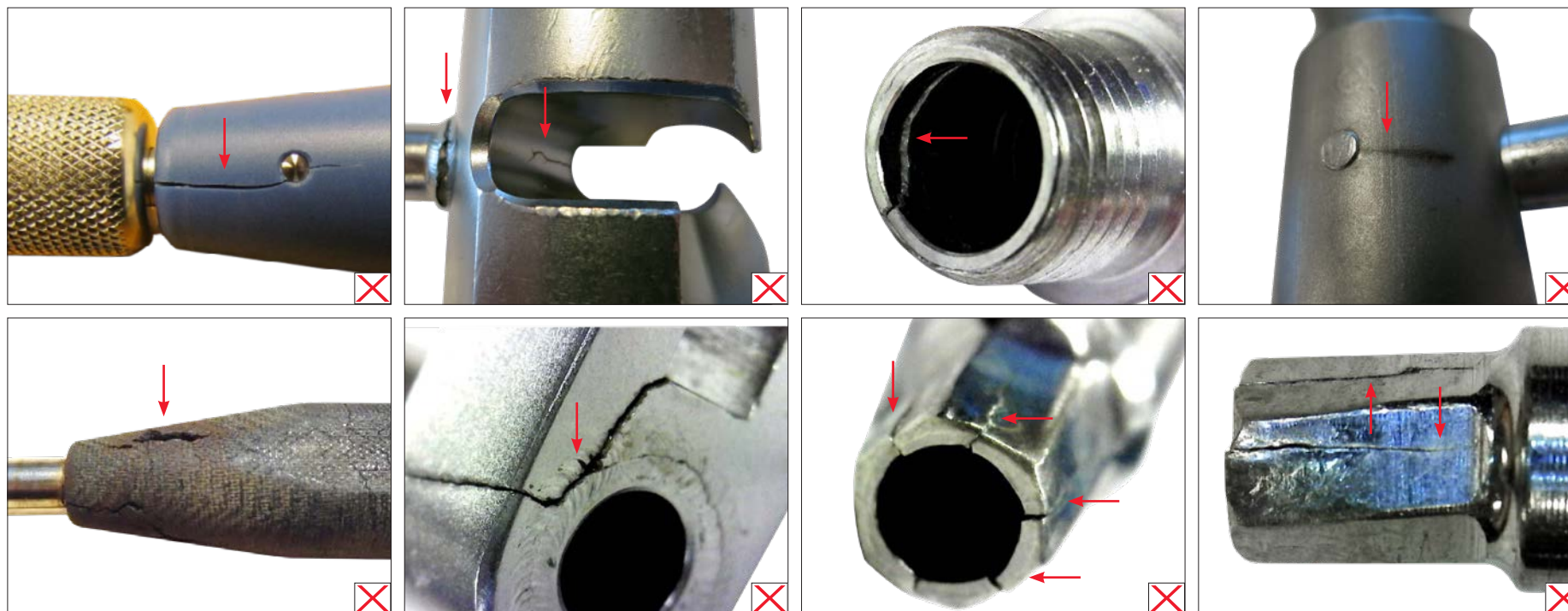


EOLi

- Ridser, falmen, anodisering

1.0 Generisk EOLi (hvis relevant)

1.6 Revner



EOLi

- Revner i svejsesamlinger, revner i samlingsfuger (f.eks. stifter), revner i kanyleret udstyr (f.eks. gevind, skruetrækkespidser)

1.0 Generisk EOLi (hvis relevant)

1.7 Itu (2+ stykker)



EOLi

- Brud i svejsede samlinger og ved skruetrækker/spids, brudt ved samlingsfuger (f.eks. plasthåndtag)

1.0 Generisk EOLi (hvis relevant)

1.8 Bøjet/deformeret/forvredent

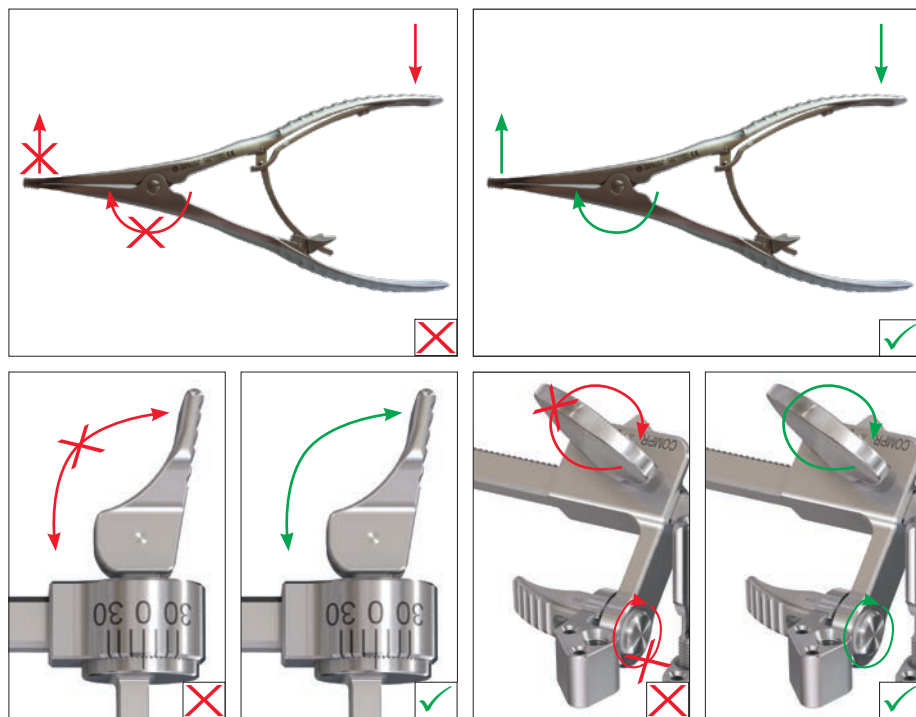


EOLi

- Bøjet skaft eller krop, spidser/skruetrækkere deformerede eller forvredne

1.0 Generisk EOLi (hvis relevant)

1.9 Sidder fast (udstyr med flere komponenter)



EOLi

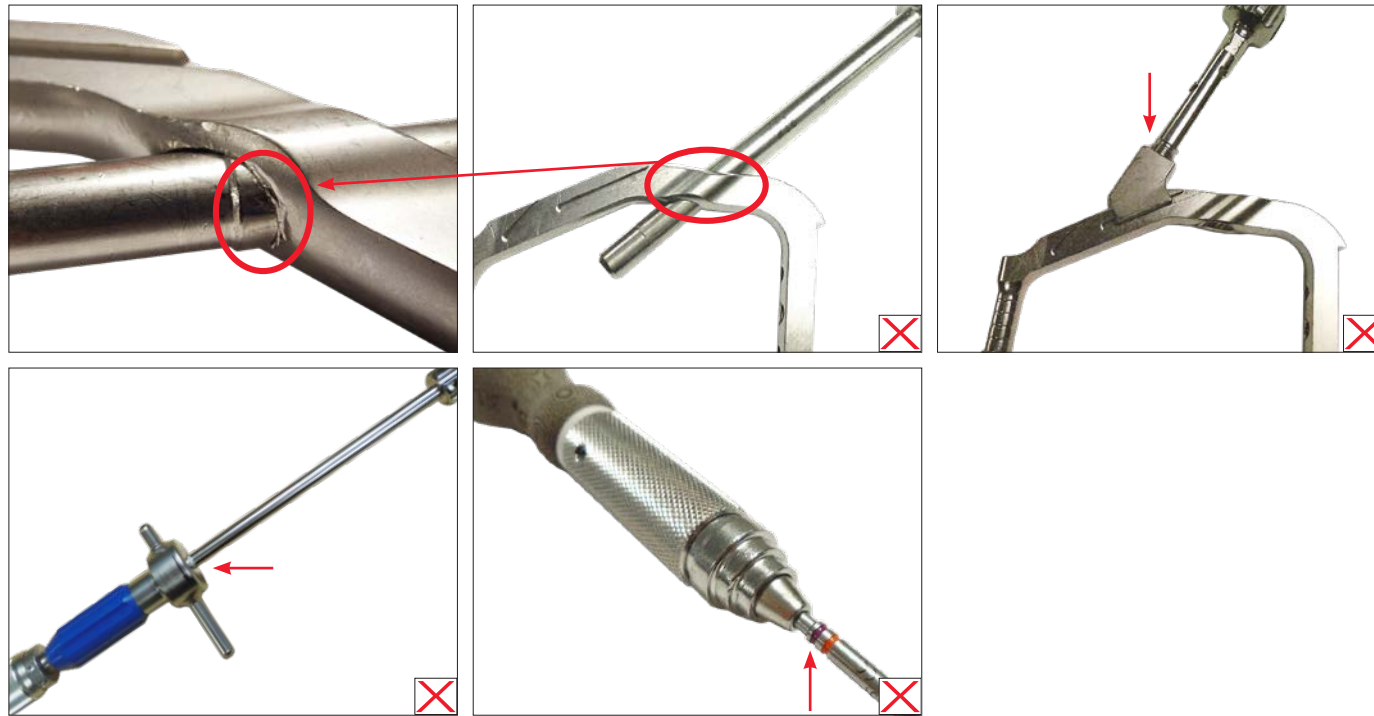
- Begrænset bevægelsesområde
- Vil ikke åbne eller lukke

Anbefalet pleje

- Rengør og smør hængsler og led

1.0 Generisk EOLi (hvis relevant)

1.10 Sidder fast (2+ instrumenter)



EOLi

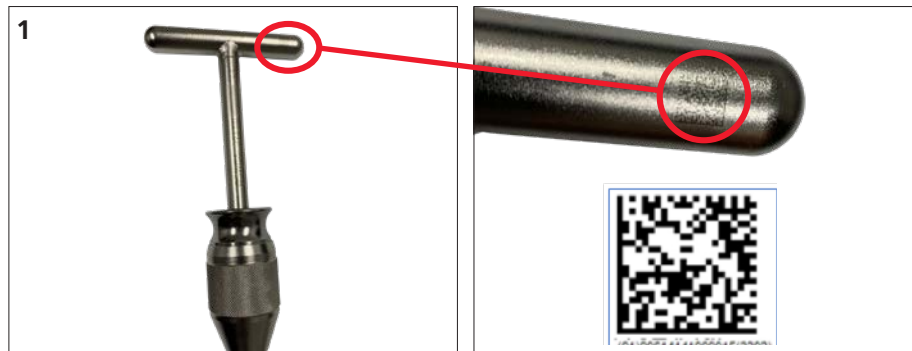
- Fastsiddende kobling, bøjet skaft eller deformerede huller, deformerede eller strippede gevind

1.0 Generisk EOLi (hvis relevant)

1.11 Manglende komponenter, montering/demontering

Demonteret udstyr skal samles igen før sterilisering, medmindre andet er angivet, eller kassetten ikke er konfigureret. Yderligere detaljerede instruktioner i demontering af instrumenter fås hos din lokale produktspecialist eller kan downloades fra <http://emea.depuySynthes.com/hcp/reprocessing-care-maintenance>.

1.12 UDI-markering kan ikke aflæses



EOLi

- Scanner læser/genkender ikke UDI-mærkningen

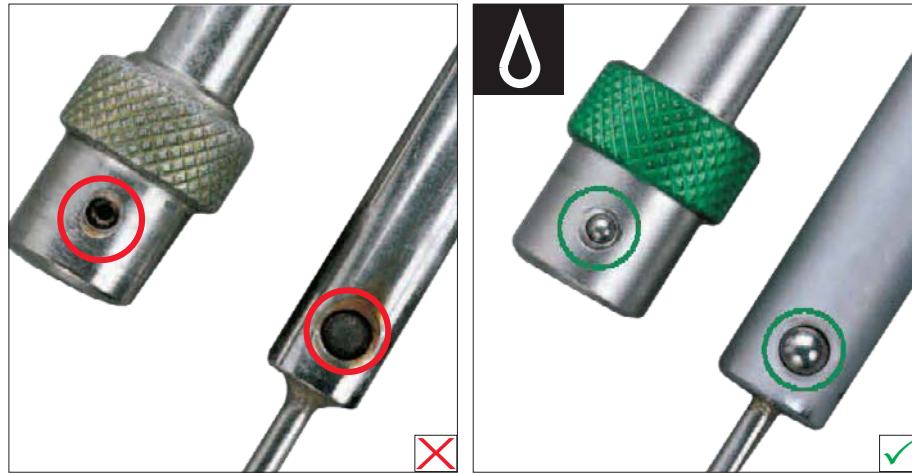


Anbefalet pleje

- Der kræves en DPM (Direct Part Marking) -scanner. Inden du udskifter udstyret, skal du prøve at scanne et andet udstyr, rense deloverfladerne, justere scanneafstanden/-vinklen eller justere lysafstanden/-vinklen

2.0 Funktion EOLi (hvis relevant)

2.1 Instrumenter med fjederbelastede kuglelejer



EOLi

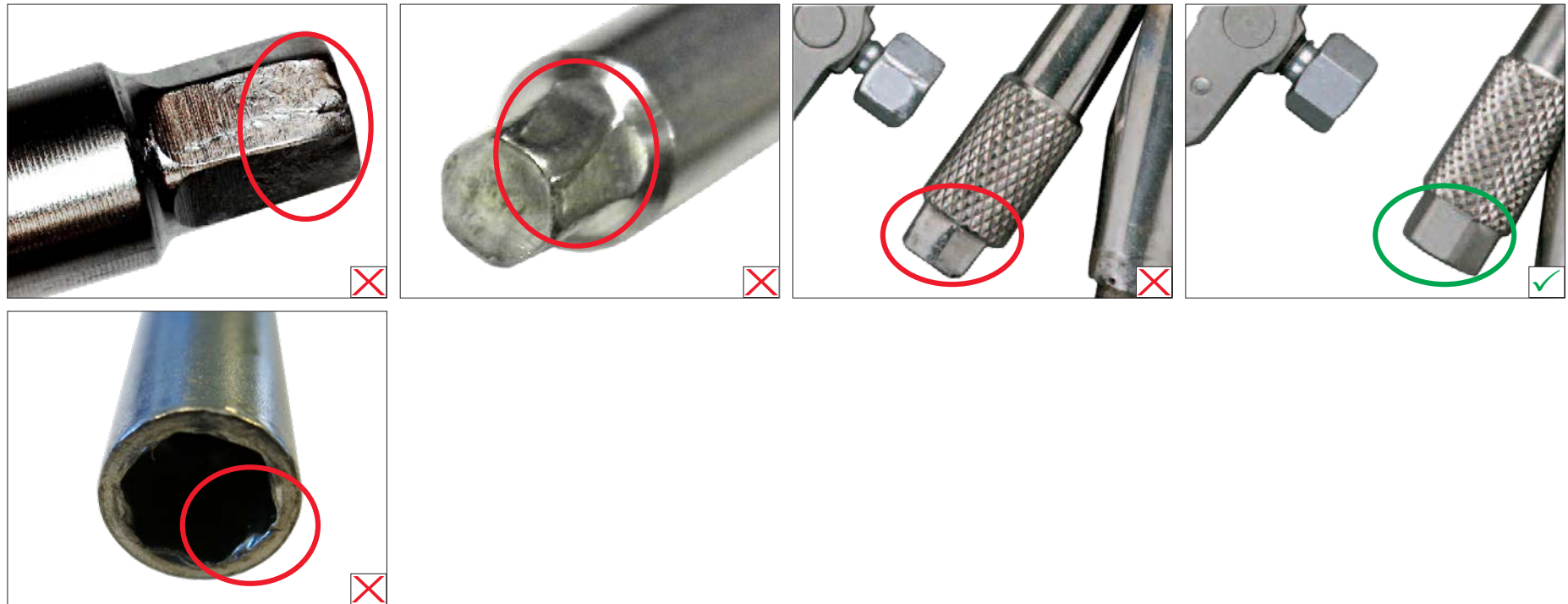
- Kugleleje sidder fast
- Kugleleje mistet

Anbefalet pleje

- Smør efter behov

2.0 Funktion EOLi (hvis relevant)

2.2 Instrumenter med indvendig sekskant eller bolthoveder



EOLi

- Sekskantet bolt slidt eller beskadiget
- Indvendig sekskant udvidet

2.0 Funktion EOLi (hvis relevant)

2.3 Instrumenter med tapper



EOLi

- Tapper bøjet, forvredet eller brækket af
- Parrede dele passer ikke længere sammen

2.0 Funktion EOLi (hvis relevant)

2.4 Instrumenter med skafter eller hylstre

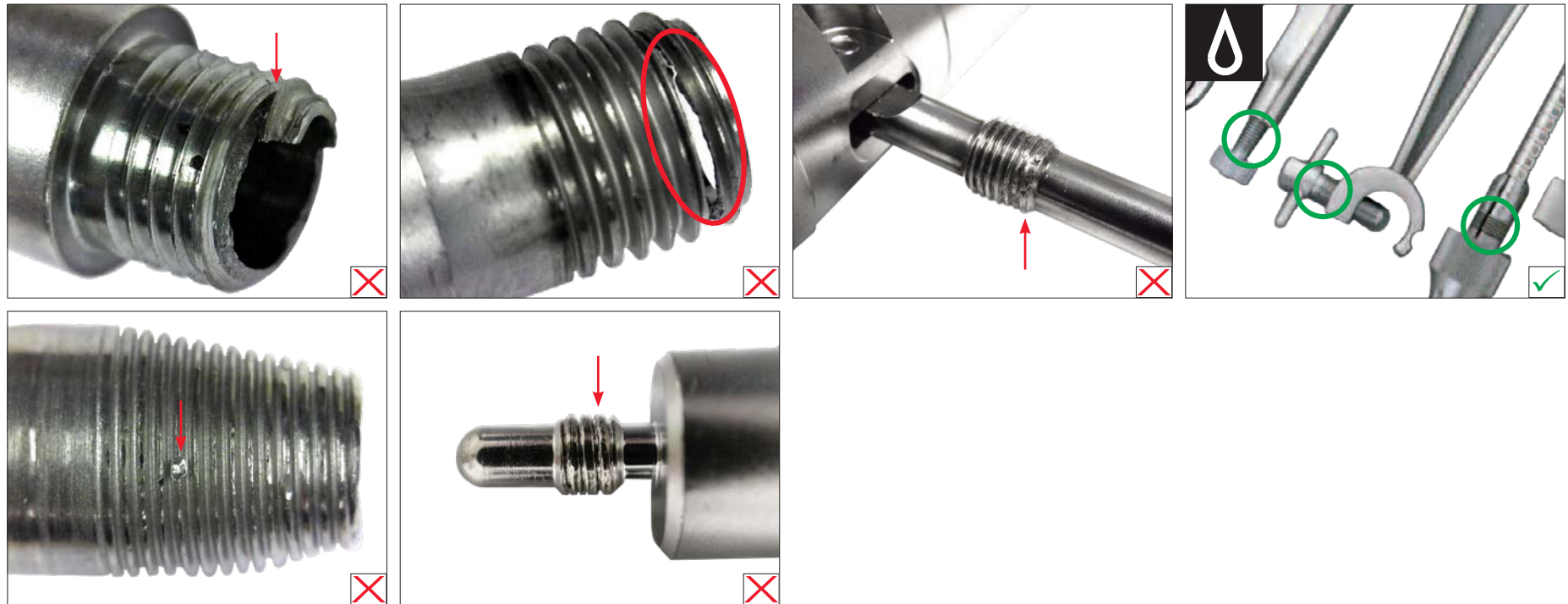


EOLi

- Skaft eller hylster bøjet eller blokeret

2.0 Funktion EOLi (hvis relevant)

2.5 Gevindskårne instrumenter



EOLi

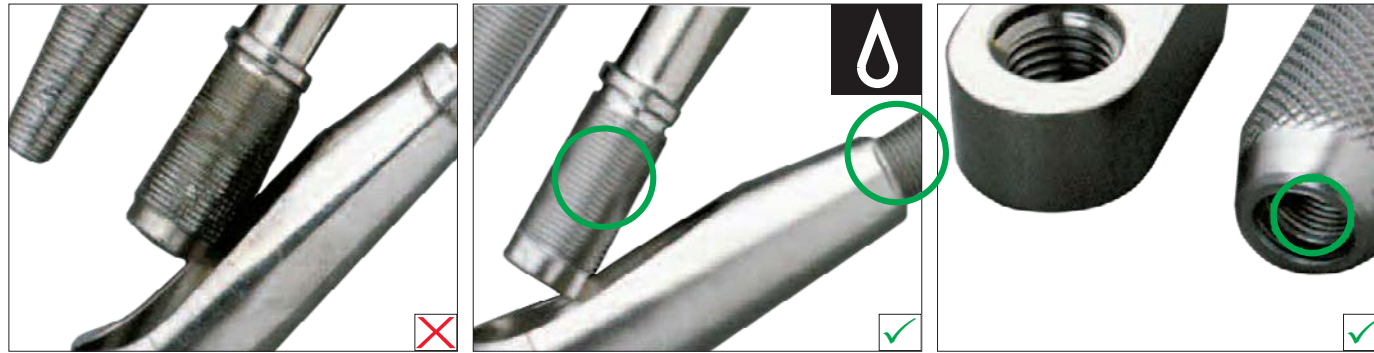
- Svært ved at skru i eller skru ud
- Gevind beskadiget/skaller af

Anbefalet pleje

- Fjern eventuelle belægninger med et egnet vaskemiddel. Rengør derefter instrumentet omhyggeligt, og påfør smøremiddel med jævne mellemrum
- Rengør gevindene omhyggeligt. Skru altid skrue helt ud
- Brug ikke for stor kraft

2.0 Funktion EOLi (hvis relevant)

2.6 Instrumenter med låsende gevind



EOLi

- Gevind, der er beskadigede, strippet eller ødelagt (f.eks. fra slag med en hammer)
- Svært ved at skruer i eller skruer ud

Anbefalet pleje

- Sørg for, at instrumenterne er skruet forsvarligt sammen igen før brugen
- Udsæt ikke instrumenterne for for stor kraft
- Grib ikke fat i gevindene med en tang
- Opløs eventuelle belægninger med et passende middel. Rengør derefter instrumentet omhyggeligt, og påfør smøremiddel på gevindene
- Grib ikke fat i gevindene med en tang

2.0 Funktion EOLi (hvis relevant)

2.7 Instrumenter med plasthåndtag



EOLi

- Dele revnet eller brækket af
 - Overfladen er skrøbelig, blød eller har et brændt udseende
 - Misfarvning eller delaminering af håndtag
-
- Skaftet er løst i håndtaget

Anbefalet pleje

- Instrumentet må ikke steriliseres i varm luft
 - Undgå at bruge kraftige desinfektionsmidler eller rengøringsmidler
-
- Tab ikke instrumentet

2.0 Funktion EOLi (hvis relevant)

2.8 Anodiserede aluminiumsdele



EOLi

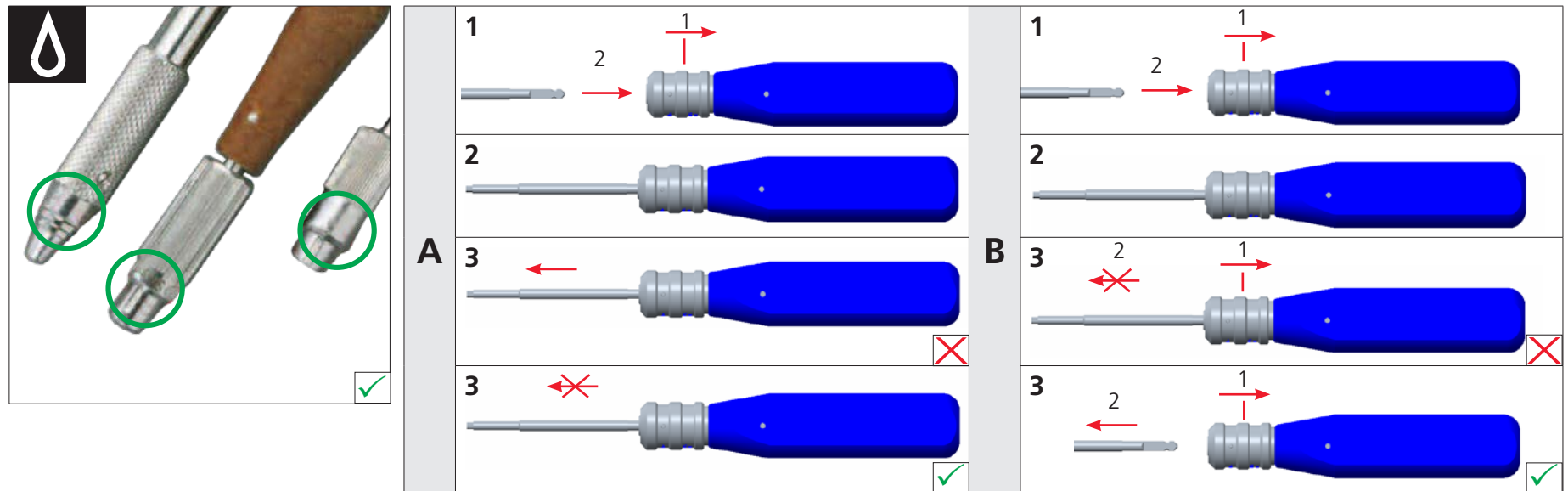
- Anodiseret overflade eller afskallet
- Overflade ridset

Anbefalet pleje

- Brug ikke desinfektionsmidler eller rengøringsmidler, der indeholder jod og metalsalte såsom kviksølv eller stærkt alkaliske opløsninger
- Brug aldrig stålbørste eller ståluld til rengøring

2.0 Funktion EOLi (hvis relevant)

2.9 Instrumenter med koblingsfunktioner (f.eks. lynkobling)



EOLi

- Vil ikke holde (A)
- Vil ikke frigøre (B)

Funktionskontrol

Kontroller for korrekt funktion på følgende måde:

- A. Sæt skaftet i koblingen (1), og aktiver låsemekanismen (2). Træk i skaftet i modsat retning, og sørg for, at samlingen sidder forsvarligt (3). Udskift instrumentet, hvis det ikke holder fast i skaftet.
- B. Sæt skaftet i koblingen (1), og aktiver låsemekanismen (2) for at opnå en sikker samling. Frigør låsemekanismen for at trække skaftet ud af holderen. Udskift instrumentet, hvis det ikke slipper skaftet.

Anbefalet pleje

- Smør koblingsleddene efter behov

- Flexibilitet af koblingsstykke svækket eller begrænset
- Instrument kan ikke monteres

2.0 Funktion EOLi (hvis relevant)

2.10 Plastdele og gummislanger



EOLi

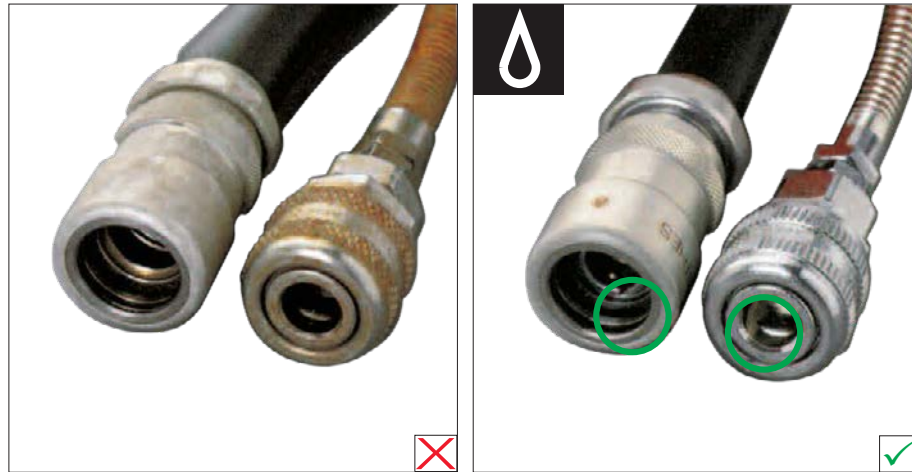
- Spiral- eller gummislange deformeret, flækket, blød eller sprød på grund af overophedning
- Medullært rør misfarvet, hårdt eller sprødt

Anbefalet pleje

- Lad slangen køle af før brug
- Læg aldrig metalliske dele oven på slangerne under steriliseringen
- Sæt aldrig koblinger sammen, og steriliser aldrig i varm luft
- Træk aldrig i selve slangen, men i konnektoren, når en slange skal frakobles
- Brug aldrig en dobbelt luftslange, når du blæser en luft- og olieblanding gennem et luftbor
- Efterse fleksibiliteten af medullært plastrør med jævne mellemrum. Må ikke steriliseres i varm luft

2.0 Funktion EOLi (hvis relevant)

2.11 Koblinger til slanger til komprimeret luft



EOLi

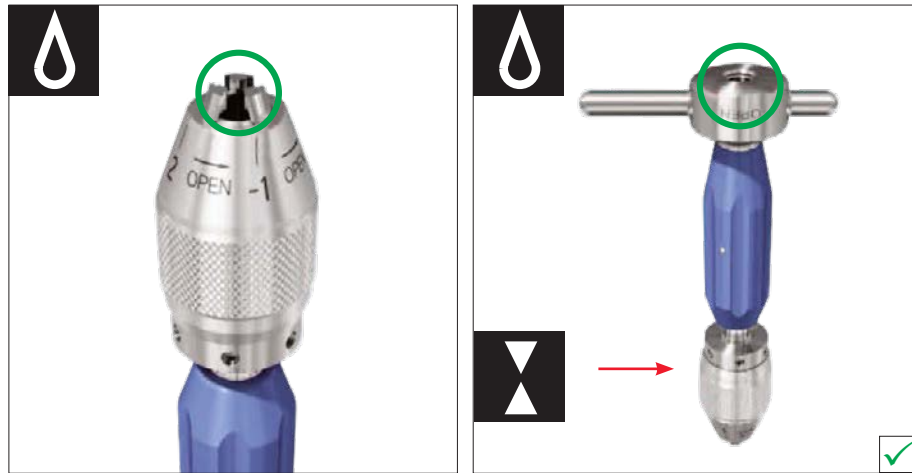
- Hylstre svære at fjerne
- Holdestifter sidder fast, eller luftventil blokeret

Anbefalet pleje

- Rengør alle koblinger grundigt, mens delene bevæges
- Påfør smøremiddel

2.0 Funktion EOLi (hvis relevant)

2.12 Instrumenter med spændepatron



EOLi

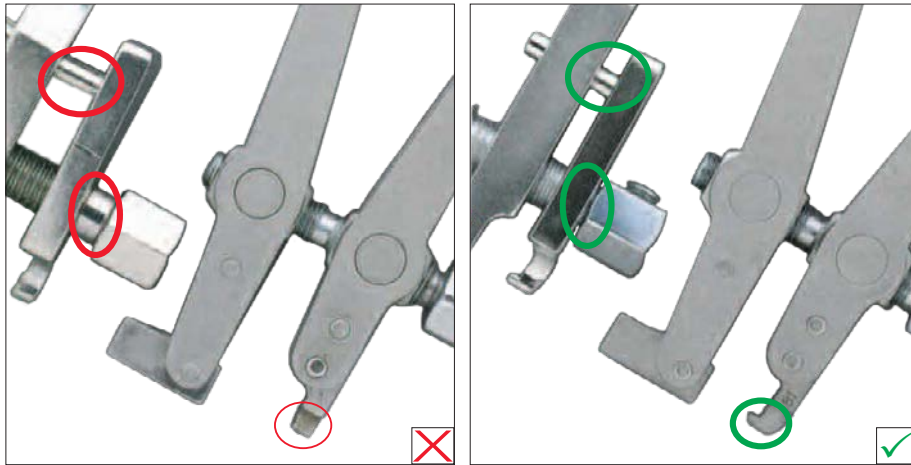
- Spændepatron sidder fast
- Udstyret vil ikke åbne eller lukke

Anbefalet pleje

- Smør spændepatronen og kanyleringen bagpå instrumentet før sterilisering med autoklaverbar Synthes-olie
- Åbn og luk spændepatronen helt uden implantater, og kontroller dens friktionsfri funktion før og efter hver brug

3.0 Kabel- og trådinstrumenter (spændingsudstyr, Cerclage-instrumenter ...)

3.1 Spændingsudstyr

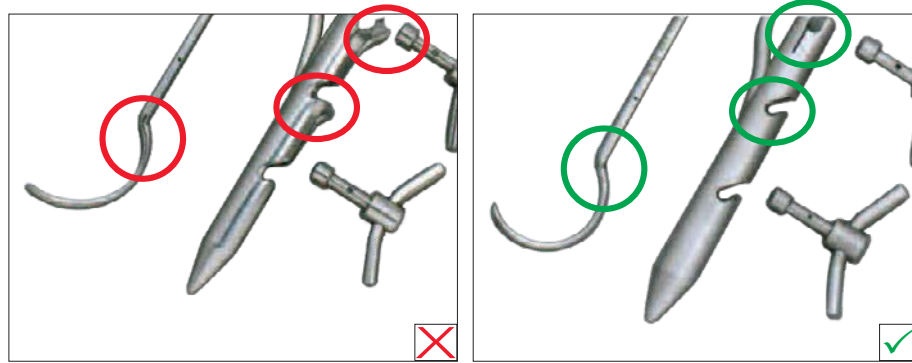


EOLi

- Distraktions- eller spændekroge er bøjede eller ødelagte
 - Styrestift bøjet
 - Sekskantet møtrik beskadiget
-
- Møtrikkens bevægelse er svækket
 - Se også 2.2 – *Instrumenter med indvendige sekskanter eller bolthoveder* og 2.5 – *Gevindskårne instrumenter*

3.0 Kabel- og trådinstrumenter (spændingsudstyr, Cerclage-instrumenter ...)

3.2 Cerclage-instrumenter (trådstrammer, leder, snoningsanordning ...)



EOLi

- Trådleder bøjet eller fladgjort
- Trådstrammerens indføringsrør flækket eller deformeret

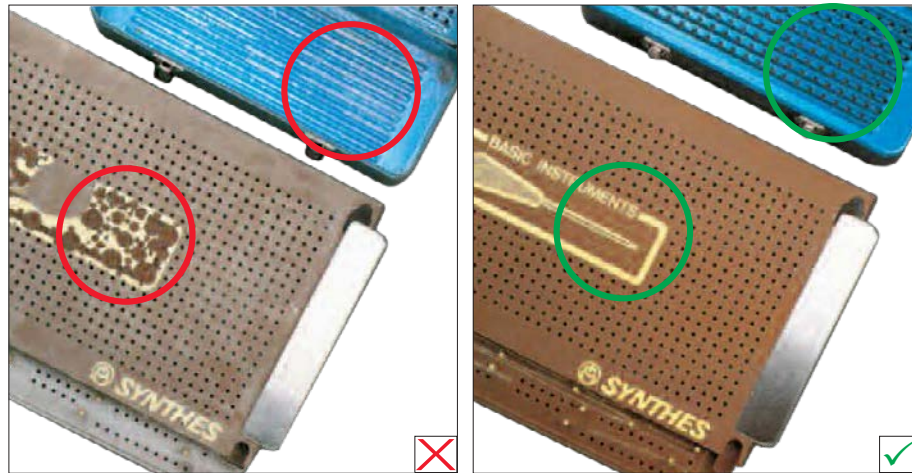
- Wireleder blokeret

Anbefalet pleje

- Let deformerede åbninger kan bøjes tilbage i stilling
 - Hold ikke trådlederens trådstrammer med en pincet
 - Før instrumentet rundt om knoglen uden at vippe den
 - Før cerclage-wirer i en passende størrelse ind i spolen
 - Inden wirerne spændes, skal spolen føres helt ind i åbningerne i indføringsrøret
 - Udsæt ikke instrumentet for for stor kraft
 - Fjern wirerester
-
- Opløs belægninger i wirelederens rør grundigt med et passende middel. Rengør og skyl instrumentet grundigt

4.0 Bokse (anodiserede aluminiumsbokse...)

4.1 Anodiserede aluminiumsbokse



EOLi

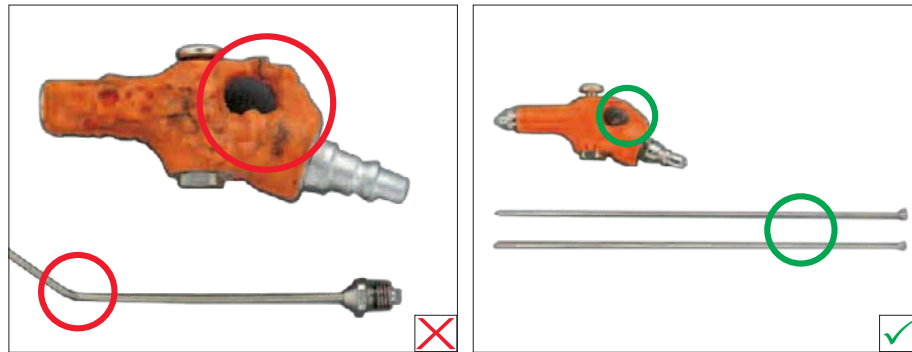
- Overflader misfarvede, afskallede eller ridsede

Anbefalet pleje:

- Brug ikke desinfektionsmidler eller rengøringsmidler, der indeholder jod eller stærke metallsalte såsom kviksølv o.lign.
- Brug ikke kraftigt alkaliske opløsninger
- Brug aldrig stålborster eller ståluld til rengøring
- Behandl overfladerne med forsigtighed. Læg instrumenterne forsigtigt i boksene

5.0 Rengøring af instrumenter

5.1 Luftsprøjte og luftrør



EOLi

- Plastik deformeret eller smeltet
- Rør bøjet, brækket eller blokeret

Anbefalet pleje

- Steriliser aldrig studsene
- Før røret forsigtigt frem og tilbage ved rengøringen af fleksible skafter
- Skyl luftrøret grundigt efter brugen

6.0 Instrumenter til afskæring og fjernelse af knogler (mejsler, høvle, osteotom, skæreinstrumenter, sænkere)

6.1 Skæreinstrumenter



EOLi

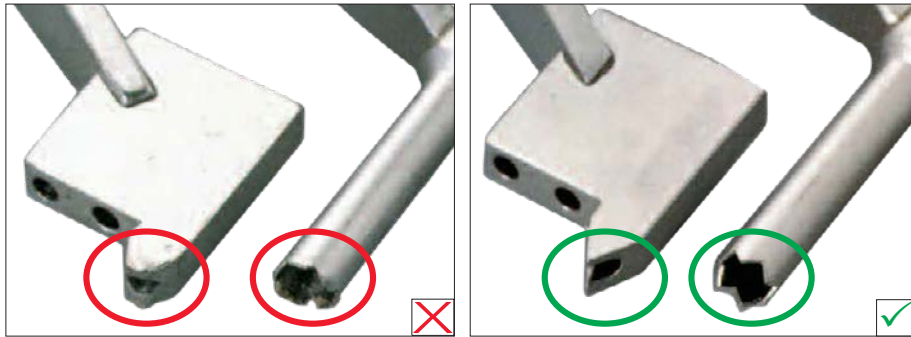
- Skærekanten beskadigede, krakelerede eller sløve

Anbefalet pleje

- Genslibning er mulig, forudsat at skærekanten ikke er for alvorligt beskadigede. Spørg din Synthes-repræsentant
- Misbrug ikke instrumenterne. Instrumenterne må på grund af deres funktion forventes at blive udsat for denne type slid og skader

8.0 Bor/beskyttelsesstyr/hylstre/kanyler/trokarer

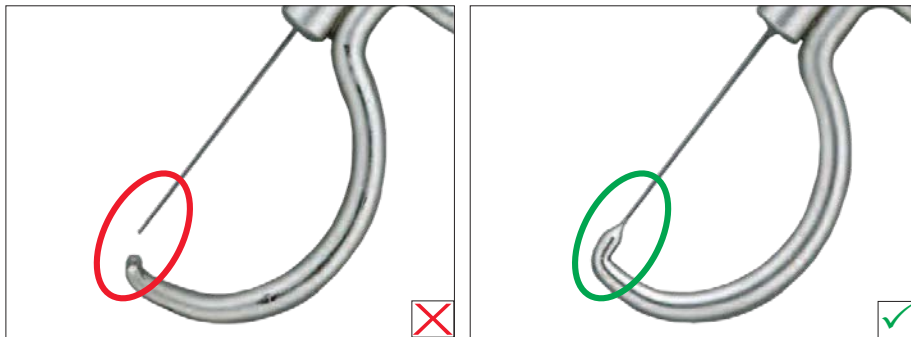
8.1 Borehylstre med takkede ender



EOLi

- Tænder beskadigede eller slidte
- Guidemuffen eller borecylinderen bøjet og blokeret

8.2 Spids borelære

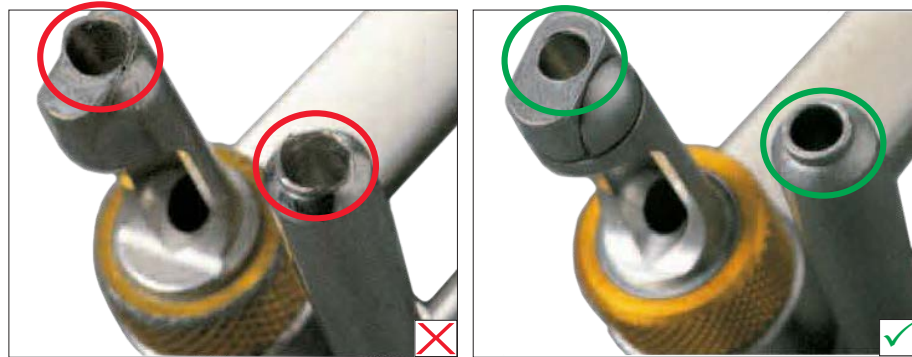


EOLi

- Justeringsfejl – borelære og -spids ikke på linje
- Spids beskadiget
- Borelære beskadiget ved boring

8.0 Bor/beskyttelsesstyr/hylstre/kanyler/trokarer

8.3 Borelærere til plader



EOLi

- Borelærens bund er beskadiget
- Guidecylinder blokeret
- Se også 2.1 – Instrumenter med fjederbelastede kuglelejer

9.0 Borehoveder

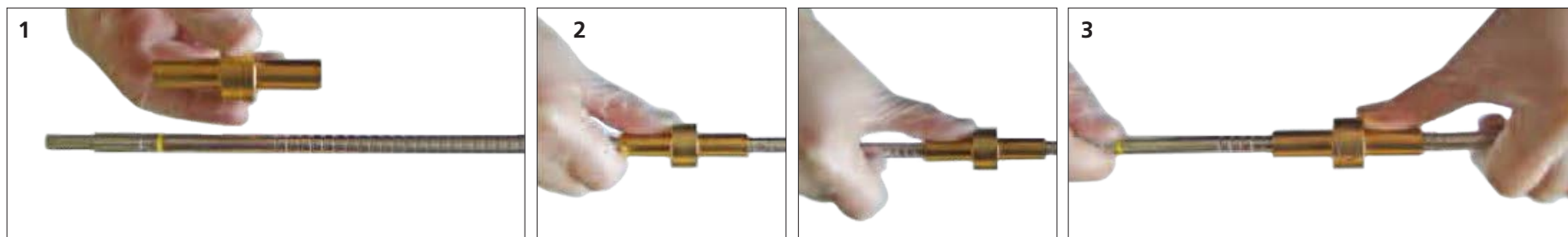
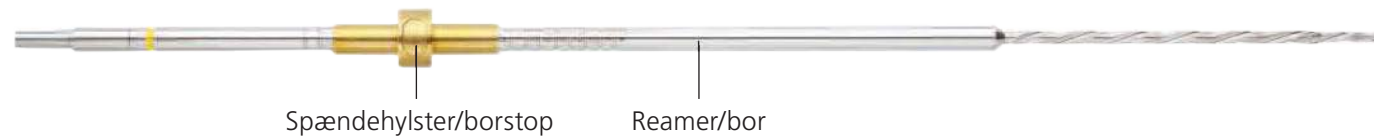


EOLi

- Sløv, bøjet, brækket, skarpe kanter afrundet
- Krakleret, udhulet, dybe ridser
- Roterer ikke koncentrisk; cirkulære ridser på grund af tiltænkt rotation af udstyret
- Slås og kan dermed gå i stykker; skade på grund af stød

9.0 Borehoveder

9.1 Spændehylster/borstop til reamere og bor



EOLi

- Spændehylsteret gør det muligt for reameren at stoppe ved en forudbestemt dybde. Efter flere anvendelser kan holdekraften imidlertid blive utilstrækkelig, og spændehylsteret kan flytte sig under tryk

Funktionskontrol

- Kontroller stoppet på spændehylsteret før brug
- Fortsættelse:**
1. Skub spændehylsteret op på reameren
 2. Tryk med tommelfingeren på spændehylsteret uden at trykke på knappen. Hvis spændehylsteret flytter sig under trykket, skal det udskiftes
 3. Udfør den samme test i den modsatte retning. Hvis spændehylsteret flytter sig, skal det udskiftes

Anbefalet pleje

- Bor kun under periodisk billedforstærkningskontrol
- Brug ikke for mange kræfter under reaming

12.0 Pincet, tang og holdeinstrumenter



EOLi

- Kæber deformerede eller slidte
- Skralde eller justeringsspindel bøjet
- Led beskadiget eller korroderet
- Pincettens ben bøjet
- Holder eller løsgør ikke

Anbefalet pleje

- Udøv ikke for stor kraft på pincetten
- Brug altid en pincet i den rigtige størrelse, der svarer til størrelsen på den knogle, der holdes
- Rengør og smør leddene forsigtigt
- Steriliser kun instrument, når låsene er åbne

14.0 Guideblokke og sigteinstrumenter (indføringshåndtag, afstandsstykker)



EOLi

- Sigtenøjagtighed svækket
 - Rør beskadiget
 - Hul udvidet
-
- Se også 2.3 – *Instrumenter med tapper*

14.0 Guideblokke og sigteinstrumenter (indføringshåndtag, afstandsstykker)

14.1 Røntgengennemskinnelige sigtearme med taplåsearme



EOLi

- Taplåsegrebet holder beskyttelsesmanchetten i sigtearmen på plads. Efter flere anvendelser kan holdekraften imidlertid blive utilstrækkelig, og beskyttelseshylstrene kan flytte sig under tryk

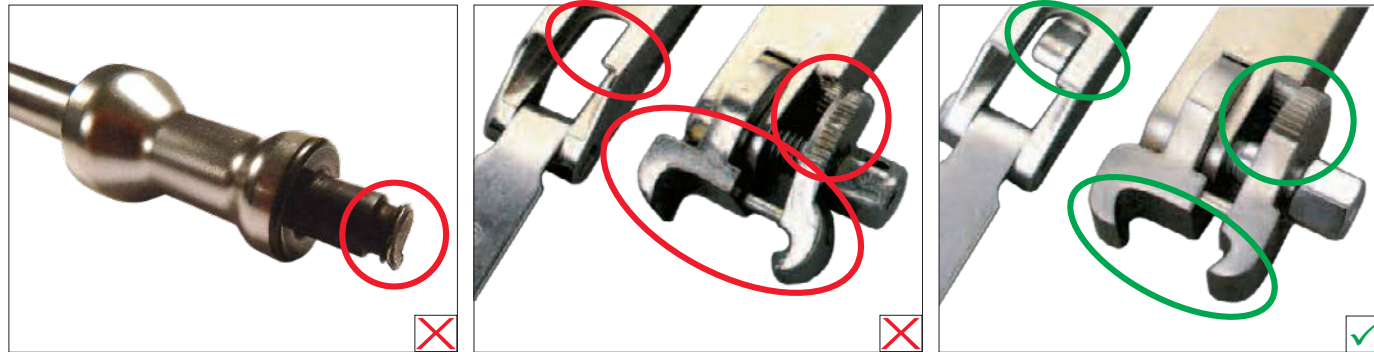
Funktionskontrol

- Efterse sigtearmens taplåsegreb før brug:
 1. Sørg for, at tapgrebet ikke trykkes ind. Indsæt kombinationssamlingen med beskyttelseshylstret i sigtearmen.
 2. Efter montering skal du trykke på taplåsegrebet for at fastgøre beskyttelseshylstret i sigtearmen.
 3. Skub og træk en smule ind på beskyttelseshylstret for at sikre, at det holdes på plads. Hvis beskyttelseshylstret flytter sig, skal sigtearmen udskiftes.

Anbefalet pleje

- Udøv ikke for stor kraft på sigtearmssamlingen. Disse tryk kan hindre præcis fokusering gennem de proksimale låsehuller og beskadige borehovederne

17.0 Indsætnings- og ekstraktionsinstrumenter (tilslutningsskruer, ekstraktionsbolte)



EOLi

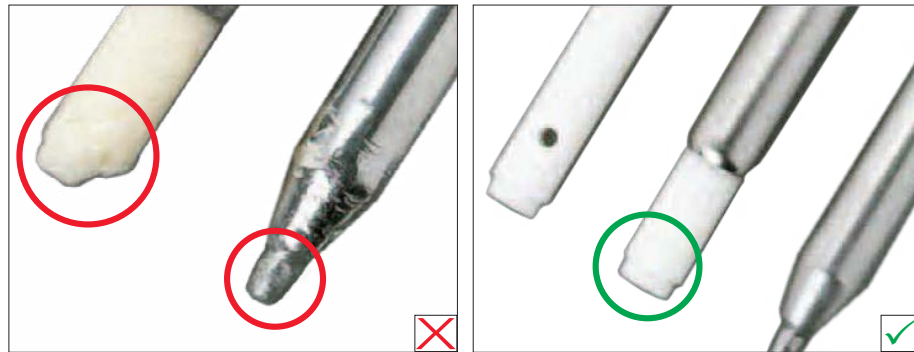
- Beskadede tænder
- Instrumenter med kæber: gribekæber slidte eller udvidede
- Instrument med flad fjeder: flad fjeder til styreplade bøjet eller brækket af
- Instrument med drivstift: drivstift bøjet
- Instrument med styreplade: plade er deformeret
- Se også 2.2 – Instrumenter med indvendige sekskanter eller bolthoveder og 2.6 – Instrumenter med låsegevind

Anbefalet pleje

- Anbring vinkelplader, så flere tænder går i indgreb (drej eller ryk om nødvendigt til 180°)
- Stram låsemøtrikken godt til
- Hvis styrepladens fjeder ikke længere griber, kan den bøjes let i stilling for at blive spændt igen
- Undlad at bøje flade fjedre frem og tilbage
- Udøv ikke for stor kraft på drivstiften
- Udøv ikke for stor kraft på styrepladen

17.0 Indsætnings- og ekstraktionsinstrumenter (tilslutningskruer, ekstraktionsbolte)

17.1 Impaktorer



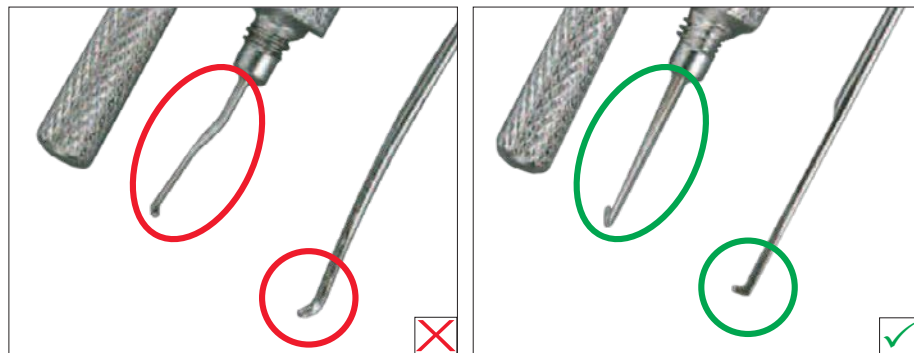
EOLi

- Forende beskadiget
- Plasthoveder brækket af

Anbefalet pleje

- Sørg for, at impaktoren passer nøjagtigt i hullet på pladen, inden du driver pladen ind
- Hæld ikke instrumentet under indbankning
- Undgå at bruge for stor kraft
- Sørg for, at impaktoren passer nøjagtigt i hullet på pladen, inden du driver pladen ind
- Hæld ikke instrumentet under indsætningen
- Undgå at bruge for stor kraft

19.0 Længdevurderingsinstrumenter (dybdemåler, linealer/estimatorer, direkte måleudstyr)



EOLi

- Målekrog bøjet og derfor ikke på linje eller brækket af
- Afskalning ikke længere synlig
- Se også 2.1 – Instrumenter med fjederbelastede kuglelejer

Anbefalet pleje

- Indsæt måler korrekt
- Udvis forsigtighed ved håndtering af målekrogen

20.0 Lyskabler

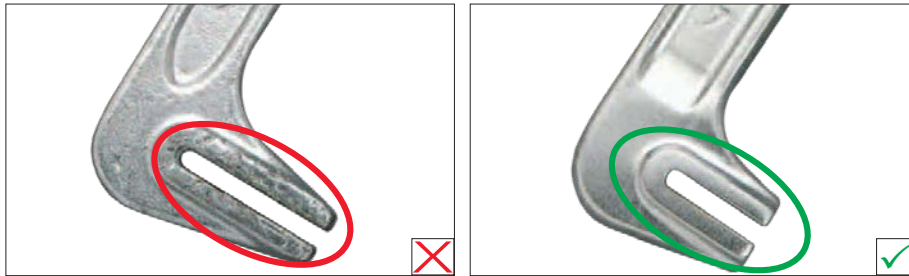


EOLi

- Dårlig lystransmission

22.0 Pladebøjnings- og skæreinstrumenter

22.1 Bukkejern



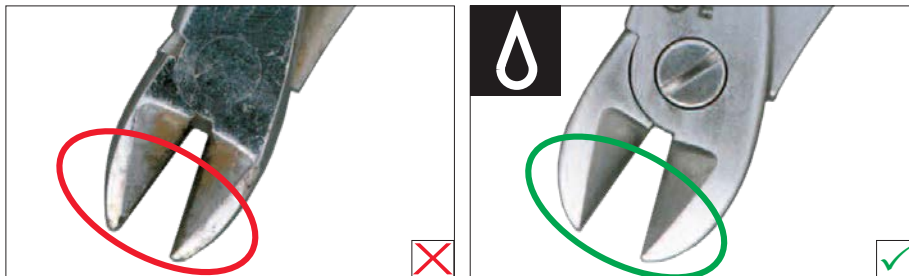
EOLi

- Kæber beskadigede eller udvidede
- Ben eller stift brækket af

Anbefalet pleje

- Brug kun jernene til at vride pladerne
- Brug ikke for stor kraft
- Brug ikke for stor kraft

22.1 Skære- eller bøjetang



EOLi

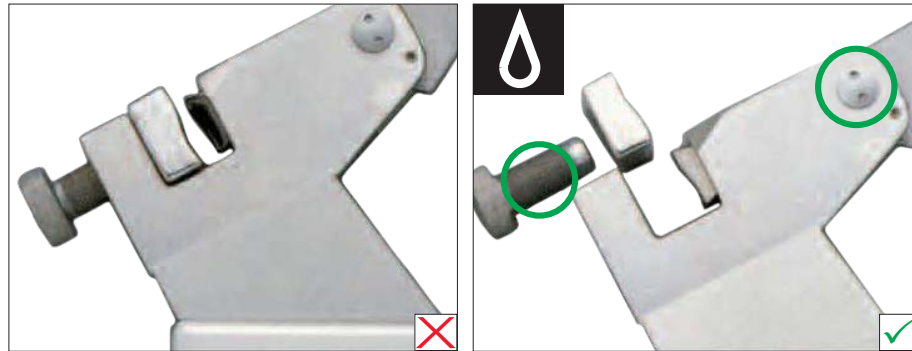
- Skærende kanter beskadiget
- Kæbe deformeret

Anbefalet pleje

- Brug ikke for stor kraft på tangen
- Sørg for, at den relevante skære- og bøjetang bruges til de forskellige tråddiametre
- Brug smøremiddel
- Brug ikke for stor kraft på tangen
- Sørg for, at den relevante skære- og bøjetang bruges til de forskellige tråddiametre

22.0 Pladebøjnings- og skæreinstrumenter

22.3 Bukketryk



EOLi

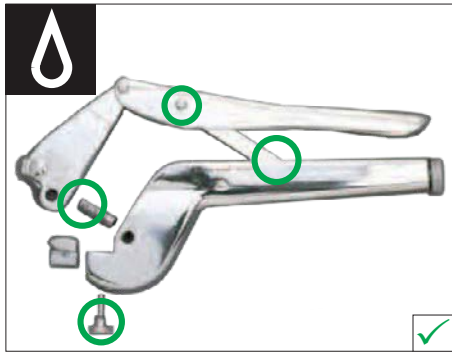
- Skrue sidder fast eller svær at dreje
- Ambolt kan ikke løsgøres
- Overfladen beskadiget
- Huller beskadiget
- Greb er stift

Anbefalet pleje

- Demonter pressen med henblik på rengøring (skrue og ambolt)
- Rengør omhyggeligt justeringsskruens gevind
- Smør skruen, grebets led og huller
- Tving aldrig justeringsskruen og ambolten sammen. Hullerprofilen skal svare til amboltprofilen

22.0 Pladebøjnings- og skæreinstrumenter

22.4 Pladebøjningstang



EOLi

- Justeringskrue eller stødarm beskadiget
- Ambolt beskadiget
- Se også 2.5 – *Gevindskårne instrumenter*

Anbefalet pleje

- Skil tangen ad ved rengøring og rengør de gevindskårne dele omhyggeligt
- Påfør smøremiddel
- Brug den rigtige amboltstørrelse i forhold til pladestørrelse

24.0 Reamere og syle

24.1 Medullære reamerhoveder

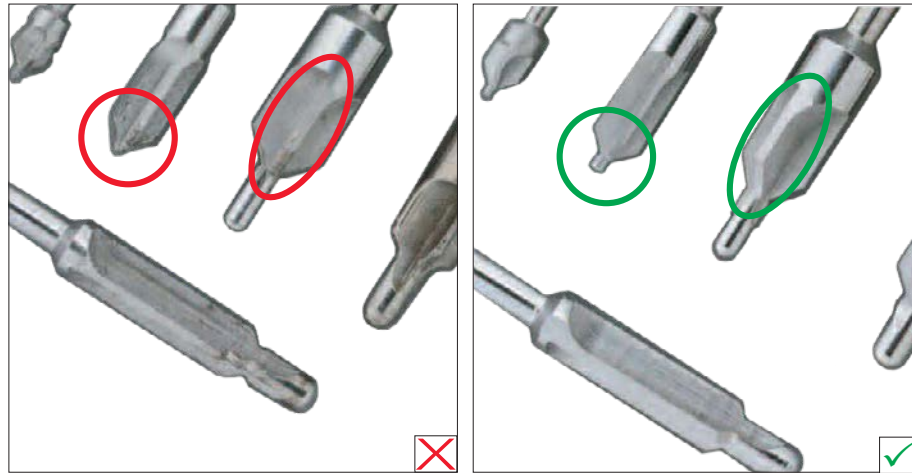


EOLi

- Krakleret, udhulet, dybe ridser
- Cirkulære ridser på grund af tiltænkt rotation af udstyret
- Skærende kant beskadiget; skærende kant brækket af
- Afrunding af skarpe kanter
- T-rille med borehoveder beskadiget eller brækket af

24.0 Reamere og syle

24.2 Grater

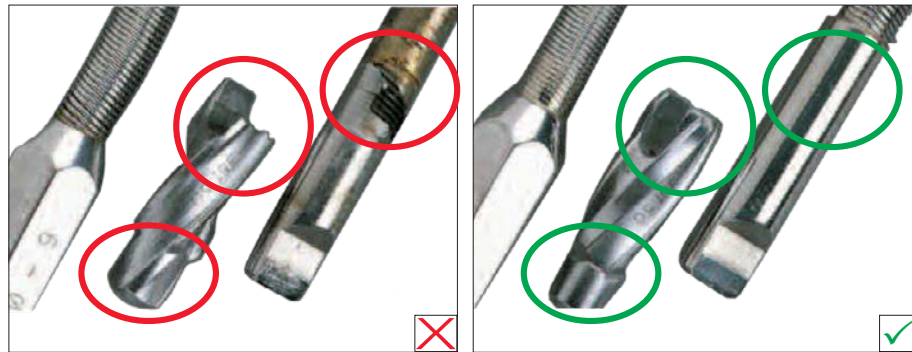


EOLi

- Konisk eller sideskærende kant beskadiget eller stump
- Centreringsspids beskadiget

24.0 Reamere og syle

24.3 Bøjelige skafter



EOLi

- Spiral eller skaft har uregelmæssig form eller knæk
 - Konnektor slidt foran eller bagpå
 - Loddet spids beskadiget
-
- Skaft kontamineret med indtørret boremateriale

Anbefalet pleje

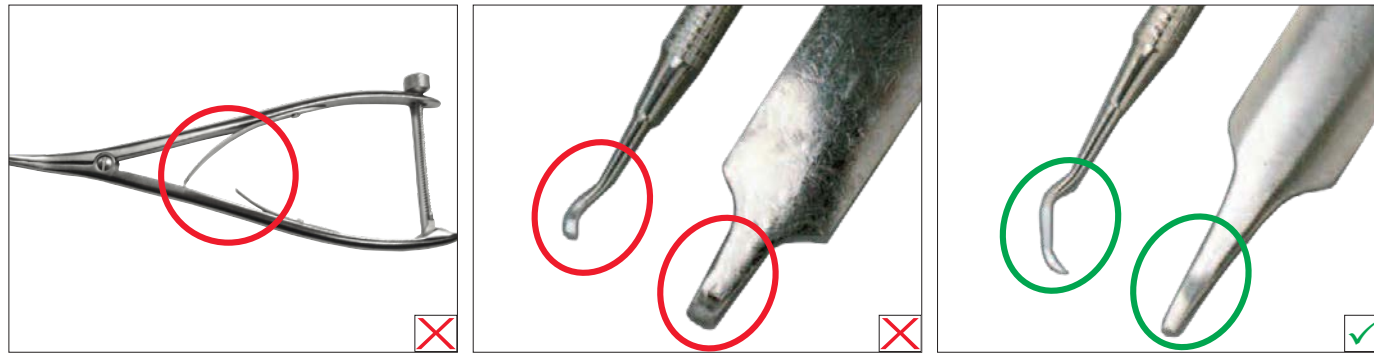
- Bevæg aldrig et fleksibelt skaft i modsat retning
 - Tryk ikke for hårdt, når der bores
 - Foretag kerneudboring i trin på 0,5 mm
 - Skift skaft efter behov
 - Foretag altid kerneudboring vha. dornen
-
- Under operationen skylles skaftet direkte efter brug med Ringerlaktatopløsning eller saltopløsning. Lad aldrig skaftet være nedsænket i opløsningen
 - Når operationen er afsluttet, skal skaftet rengøres manuelt under vand med en vandsprøjte, dyse og vaskemiddel. Luk den distale åbning med en finger for at tvinge opløsningen gennem trådvæggene. Bøj skaftet frem og tilbage under rengøringen. Lufttør derpå med varm luft
 - Opløs belægninger med et passende middel. Rengør instrumentet omhyggeligt

- Se også 24.1 – Medullære reamerhoveder

24.4 Spændehylster/borstop til reamere og bor

(Se også 9.1 – Spændehylster/borstop til reamere og bor)

27.0 Retraktorer/elevatorer (knoglespredere, kroge osv.)



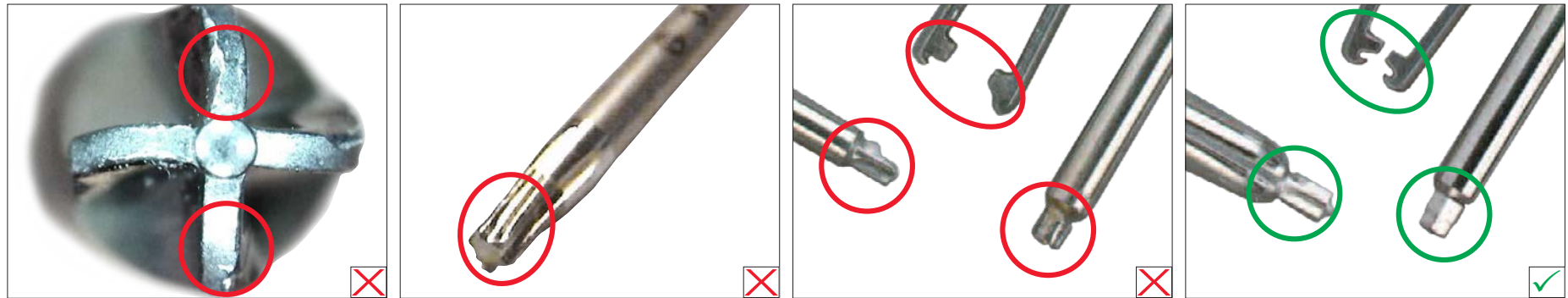
EOLi

- Spidser deformeret eller brækket af
- Retraktor utilsigtet boret eller bøjet eller har skarpe kanter
- Fjeder på knoglespreder beskadiget

Anbefalet pleje

- Brug ikke for stor kraft på knoglekrogene
- Brug ikke for stor kraft på retraktorerne. Bor ikke ind i retraktorerne

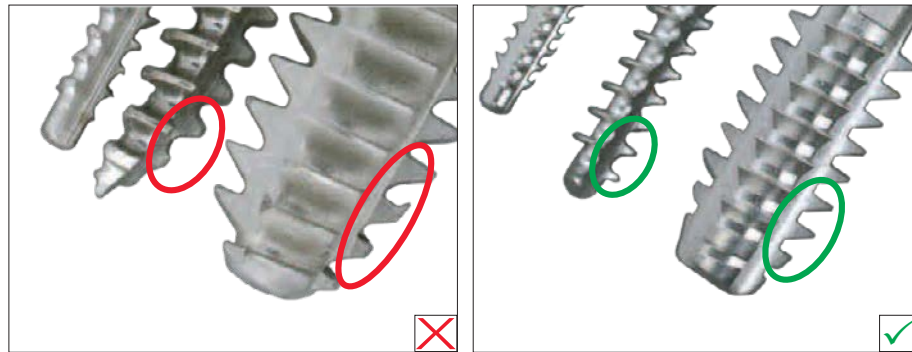
28.0 Skruetrækkere



EOLi

- Indvendig sekskant/Stardrive™/korsformet spids beskadiget
 - Selvholdende skruetrækkerspids er slidt, fastholder ikke
-
- Fjedervirkning eller holdekræft på holdemuffen ineffektiv, enden beskadiget

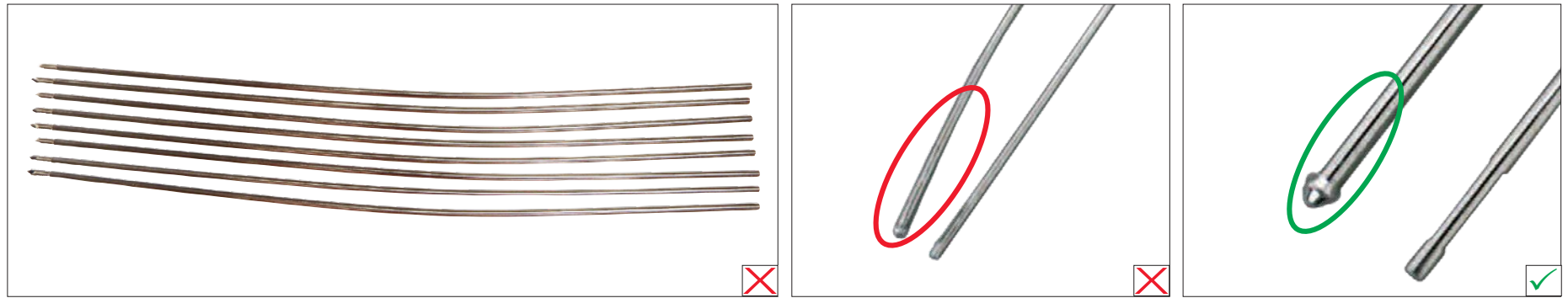
31.0 Tapper



EOLi

- Gevind beskadiget. Tænder stumpe eller brækkede
 - Tap bøjet eller forvredet
-
- Lynkoblingsenden beskadiget

33.0 Tråde



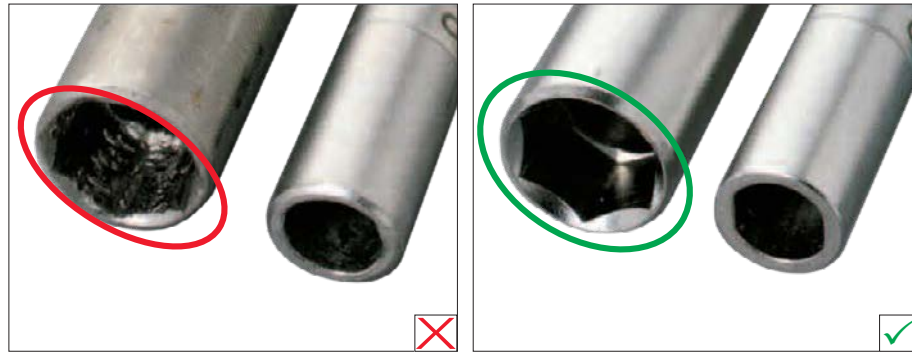
EOLi

- Instrument bøjet, forvredet eller har et knæk
- Ender beskadiget, f.eks. boret ind i eller forvredet

Anbefalet pleje

- Ret lettere bøjet instrument ud
- Når der bores, må boret ikke hælde over guidewire eller stav
- Tryk ikke for hårdt, når der bores
- Undlad at beskadige styretappens kuglehovedende under boring. Vær forsigtig med frontalt skærende borehoveder

34.0 Skruenøgler



EOLi

- Indvendig sekskant slidt eller udvidet
- Gaffelnøglen eller topnøglen ende beskadiget
- Forenden af DHS/DCS-nøglen er blevet større