

İşlev Kontrol Belgesi Tekrar Kullanılabilir Aletlerin Kullanım Ömrü Sonu Göstergeleri (EOLi)

Bu kullanma talimatı ABD'de
dağıtımına yönelik değildir.

Tıbbi profesyoneller ve ameliyathane personeli için önemli not: Bu belge, cihaz seçim ve kullanımına ilişkin gerekli tüm bilgileri içermez. Kullanmadan önce lütfen kullanma talimatını ve DePuy Synthes'in "Önemli Bilgiler" broşürünü dikkatli bir şekilde okuyun. Uygun cerrahi işleme aşına olduğunuzdan emin olun.

Amaç

Bu belgenin amacı, cihazın ne zaman tekrar kullanılmaması gerektiğini belirlemek üzere hedeflenen kullanıcıya görsel ve işlevsel bilgileri (kullanım ömrü sonu göstergeleri) sağlamaktır. Ayrıca bu belge, belirtilen EOLi'nin ortaya çıkışını önlemeye veya geciktirmeye yardımcı olabilecek bakım önerisi bilgilerini sağlamaktadır ancak EOLi sergileyen cihazlar, daha fazla kullanıma uygun değildir. Cihazı yenisiyle değiştirmek için yerel DePuy Synthes temsilcinizle görüşün.

Kullanım Ömrü Sonu Göstergesi (EOLi) Belgesini Kullanmak için Temel Talimat

Cihazların kullanım ömrü sonu (EOL), normalde kullanım kaynaklı aşınma ve hasarla belirlenir. Cihazdaki hasar ve aşınma bulguları, bu belgede yer alan EOLi'yi içerebilir ancak bununla sınırlı değildir. DePuy Synthes aletler, tekrar işlem den geçirildikten sonra ancak sterilizasyondan önce cihazın geçerli EOLi'si açısından incelenmelidir.

Bu belgede cihaz tipinin temsili resimleri yer almaktadır. Belge, cihaz tipi kapsamındaki cihazın işlev ve güvenli kullanımına ilişkin ortak tasarım özelliklerini yakalar. Her bir cihaz için geçerli, cihazın resmin sağ altındaki kutuda yeşil onay işaretiyle gösterilen önerilen kullanım amacı sınırları içinde ("Servis Uygulanabilen Cihaz") veya resmin sağ altındaki kutuda kırmızı "X" işaretiyle gösterilen önerilen kullanım amacı sınırları dışında ("Kusurlu Cihaz") olduğunu belirlerken kullanılabilir bir veya daha fazla kriter bulunabilir. Resim, aşınma tiplerinin temsili örneklerini belgelemeye yönelik ve dolayısıyla birden fazla cihaza uygulanabilir olduğundan bu belgeyi kullanırken her bir özellik için yalnızca eşlik eden resme bakmak yerine açıklayıcı ifadelere odaklanmak önemlidir.

İçindekiler

1.0 Jenerik EOLi (Geçerli Olduğunda)

- 1.1 Korozyon, Paslanma, Oyuk
- 1.2 Renk Değişimi/Solma
- 1.3 Aşırı Çizikler; Girintiler
- 1.4 Pullanma/Soyulma
- 1.5 İşaretleri Anlaşılmayan ve Parça Numaraları Asitten Erimiş/ Kaybolmuş veya Eksik Cihazlar
- 1.6 Çatlaklar
- 1.7 Kırılmış (2+ Parça)
- 1.8 Eğilmiş/Deforme/Bükülmüş
- 1.9 Tutukluk Yapan (Çok Bileşenli Cihaz)
- 1.10 Tutukluk Yapan (2+ Alet)
- 1.11 Bileşenleri Eksik; Montaj/Demontaj
- 1.12 UDI İşareti Okunaksız

2.0 Özellik EOLi (Geçerli Olduğunda)

- 2.1 Yaylı Bilyeli Rulmanlı Aletler
- 2.2 Altıgen Soketli veya Cıvata Başlı Aletler
- 2.3 Kamlı Aletler
- 2.4 Milli veya Manşonlu Aletler
- 2.5 Dişli Aletler
- 2.6 Dişleri Kenetlenen Aletler
- 2.7 Plastik Saplı Aletler
- 2.8 Anotlanmış Alüminyum Nesneler
- 2.9 Kaplin Özellikli Aletler (ör., Hızlı Kaplin)
- 2.10 Plastik Nesneler ve Kauçuk Hortumlar
- 2.11 Basıncılı Hava Hortumu Kaplinleri
- 2.12 Kovanlı Aletler

İçindekiler

(devamı)

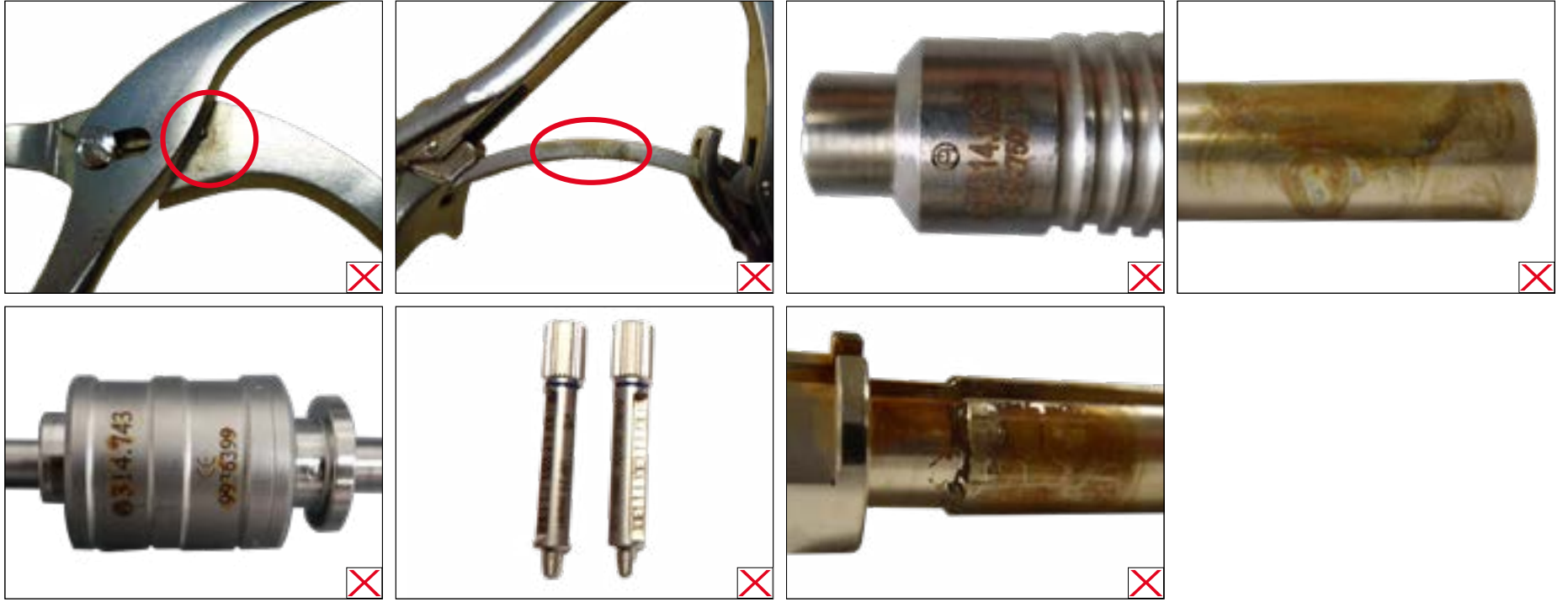
Cihaz Tipi

- | | | | |
|------|---|------|---|
| 3.0 | Kablo ve Tel Aletler | 19.0 | Uzunluk Değerlendirme Cihazları |
| 4.0 | Muhafazalar | 20.0 | Işık Kabloları |
| 5.0 | Temizlik Aletleri | 21.0 | İğneler ¹ |
| 6.0 | Kesme ve Kemik Çıkarma Aletleri | 22.0 | Plak Bükme ve Kesme Aletleri |
| 7.0 | Distraktörler ¹ | 23.0 | Oyucu/İrigatör/Aspiratör ¹ |
| 8.0 | Matkaplar/Koruma Kılavuzları/
Manşonlar/Kanüller/Trokarlar | 24.0 | Oyucular ve Bızlar |
| 9.0 | Matkap Uçları | 25.0 | Oyma Rotları ¹ |
| 10.0 | Harici Fiksatorler ¹ | 26.0 | Redüksiyon Aletleri (Forseps,
Kompresyon Vidası, Distraktörler) ¹ |
| 11.0 | Ekstraksiyon Vidaları ¹ | 27.0 | Retraktörler/Elevatörler |
| 12.0 | Forseps, Pens ve Tutma Aletleri | 28.0 | Tornavidalar |
| 13.0 | Ölçüm Aletleri/Kumpaslar ¹ | 29.0 | Tornavida Sapları/Şaftları ¹ |
| 14.0 | Kılavuz Blokları ve Hedefleme
Aletleri | 30.0 | Şırınga ¹ |
| 15.0 | Çekiçler ¹ | 31.0 | Taplar |
| 16.0 | İmplant/Bükme Şablonları ¹ | 32.0 | Tork Sınırlayıcı Aletler ^{1,2} |
| 17.0 | İnsersiyon ve Ekstraksiyon Aletleri | 33.0 | Teller |
| 18.0 | Alet Sapları ¹ | 34.0 | Anahtarlar |

1. Bu cihaz tipi için benzersiz bir EOLi yoktur - geçerli olduğunda bkz., Jenerik Göstergeler ve Özellik Göstergeleri.
2. Tork sınırlayıcı cihazlar, cihazın amaçlanan şekilde çalışmasını sağlamak için periyodik bakım ve kalibrasyon gerektirir. Servis sıklığını belirlemek ve diğer geçerli bilgiler için cihaza özel kullanma talimatına başvurun. Sesli tıklama çalışmıyorsa veya işlev performansı ile ilgili başka sorunlar varsa cihazı derhal DePuy Synthes temsilcinize iade edip yenisiyle değiştirin.

1.0 Jenerik EOLi (Geçerli Olduğunda)

1.1 Korozyon, Paslanma, Oyuk



EOLi

- İzlenebilirliği ve işlevselliği etkileyen korozyon, hasta temas yüzeylerinde korozyon

Önerilen Bakım

- Tekrar kullanılabilir cihazların tekrar işlemden geçirme talimatı için "Önemli Bilgiler" kısmına uyun

1.0 Jenerik EOLi (Geçerli Olduğunda)

1.2 Renk Değişimi/Solma



EOLi

- Plastik, anotlanmış (renk kodlu) alüminyum ve titanyum cihazlarda renk değişimi

Önerilen Bakım

- Tekrar kullanılabilir cihazların tekrar işlemden geçirme talimatı için "Önemli Bilgiler" kısmına uyun

1.0 Jenerik EOLi (Geçerli Olduğunda)

1.3 Aşırı Çizikler; Girintiler

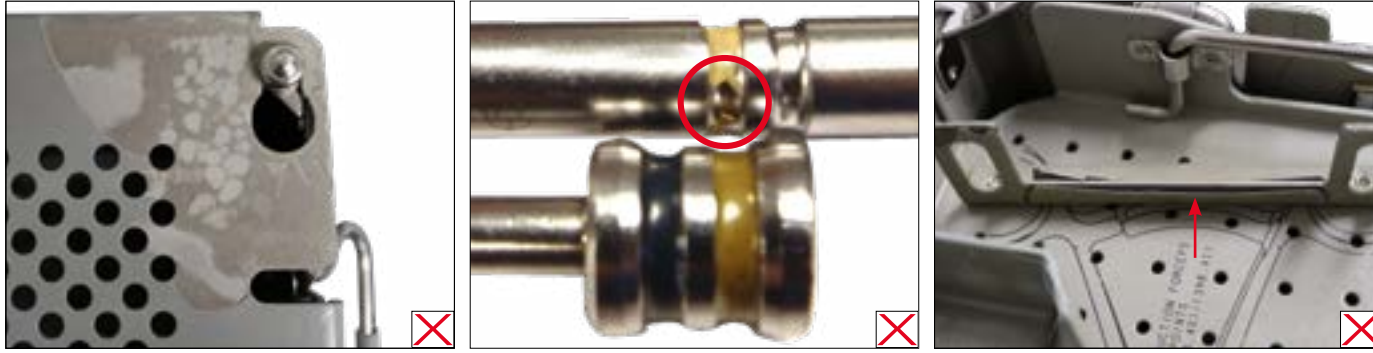


EOLi

- Diğer aletlerle eşleşen yüzelerde veya kullanıcının tuttuğu yüzelerde (ör., saplar) aşırı çizikler veya girintiler
- Çapak oluşumu

1.0 Jenerik EOLi (Geçerli Olduğunda)

1.4 Pullanma/Soyulma



EOLi

- Boya kaplamasında soyulma (ör., renk kodlu cihazlar ve grafik muhafazalar)

1.0 Jenerik EOLi (Geçerli Olduğunda)

1.5 İşaretleri Anlaşılmayan ve Parça Numaraları Asitten Erimiş/Kaybolmuş veya Eksik Cihazlar

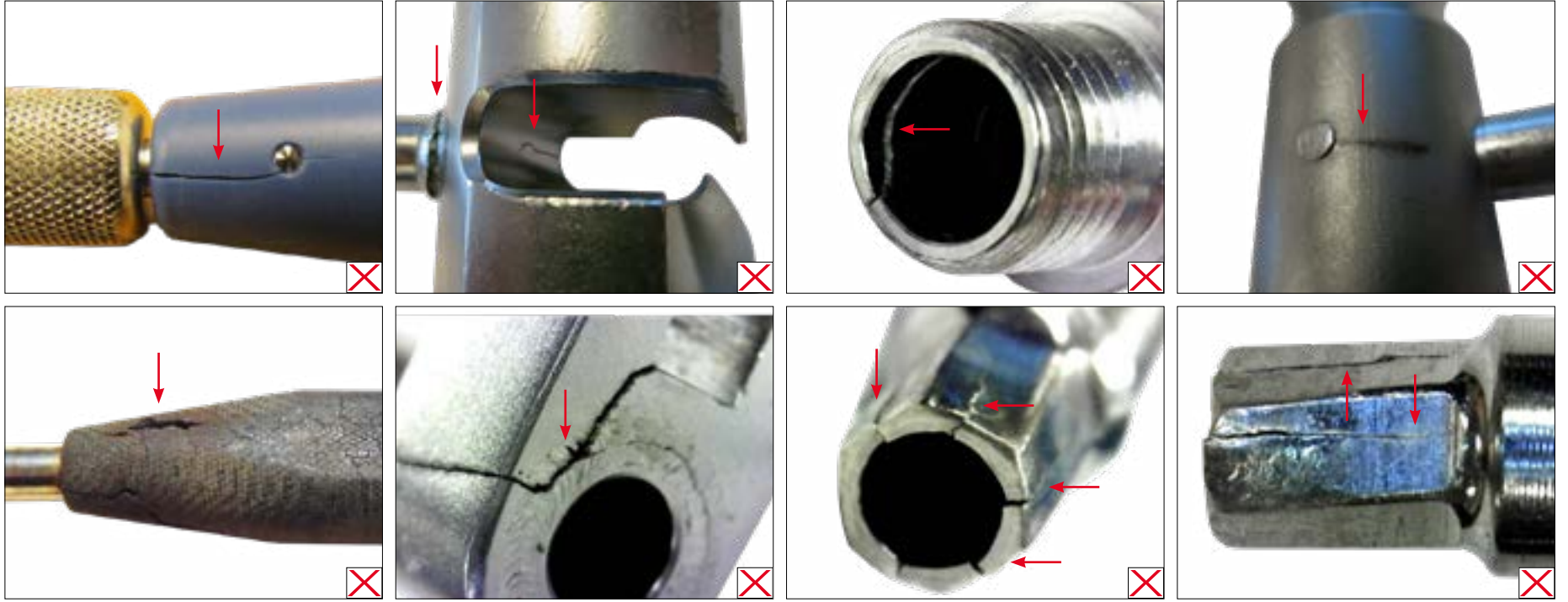


EOLi

- Çizikler, solma, anotlanma

1.0 Jenerik EOLi (Geçerli Olduğunda)

1.6 Çatlaklar



EOLi

- Kaynaklı mafsallarda çatlaklar, montaj birleşme yerlerinde (ör., pimler) çatlaklar, kanüllü cihazlarda (ör., dişler, tornavida uçları) çatlaklar

1.0 Jenerik EOLi (Geçerli Olduğunda)

1.7 Kırılmış (2+ Parça)



EOLi

- Kaynaklı mafsallarda kırılma, sürücü/uç kırılması, montaj birleşme yerlerinde (ör., plastik saplar) kırılma

1.0 Jenerik EOLi (Geçerli Olduğunda)

1.8 Eğilmiş/Deforme/Bükülmüş

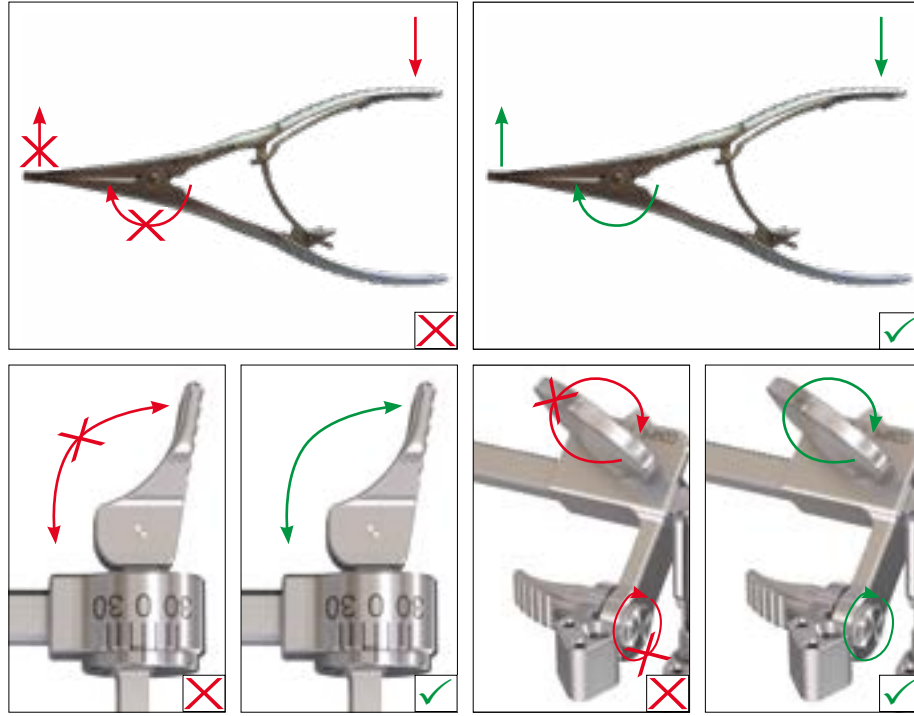


EOLi

- Şaft veya gövdede eğilme, uçlarda/sürücülerde deformasyon veya bükülme

1.0 Jenerik EOLi (Geçerli Olduğunda)

1.9 Tutukluk Yapan (Çok Bileşenli Cihaz)



EOLi

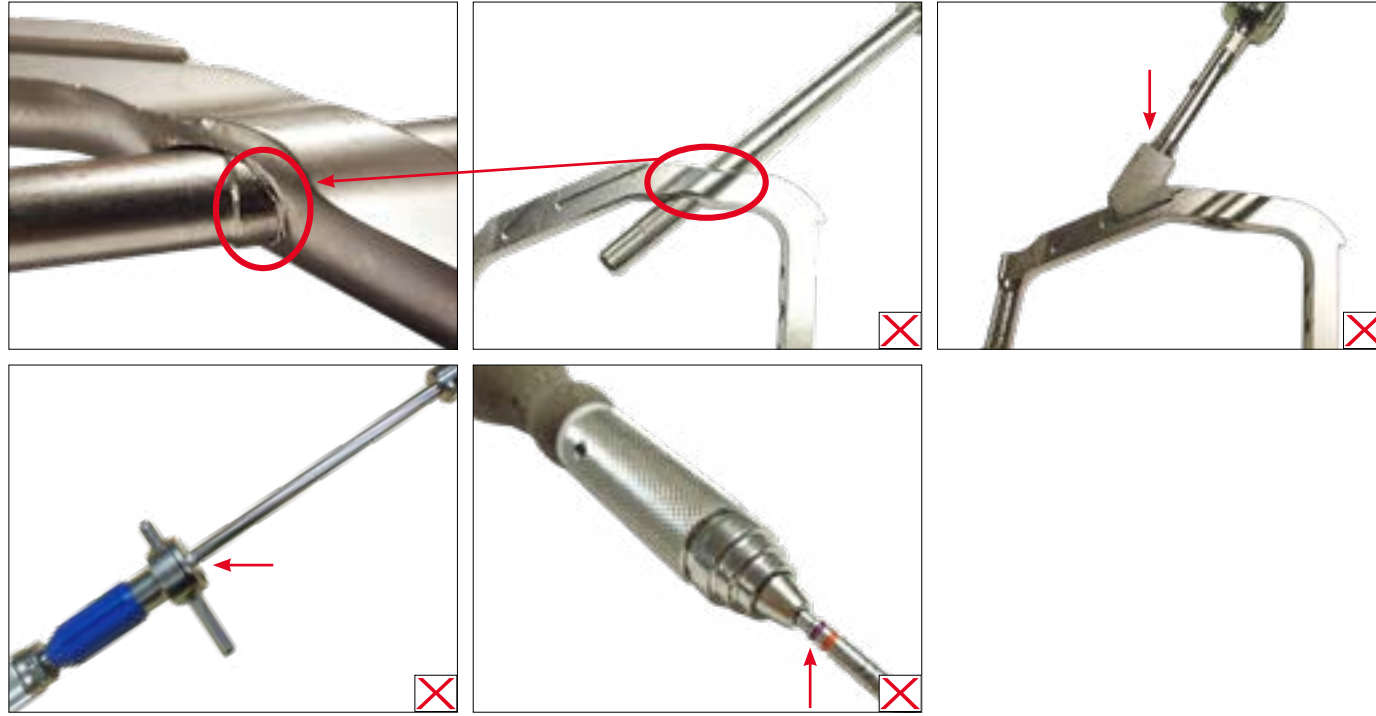
- Kısıtlı hareket aralığı
- Açılmıyor veya kapanmıyor

Önerilen Bakım

- Menteşeleri ve mafsalları temizleyip lubrike edin

1.0 Jenerik EOLi (Geçerli Olduğunda)

1.10 Tutukluk Yapan (2+ Alet)



EOLi

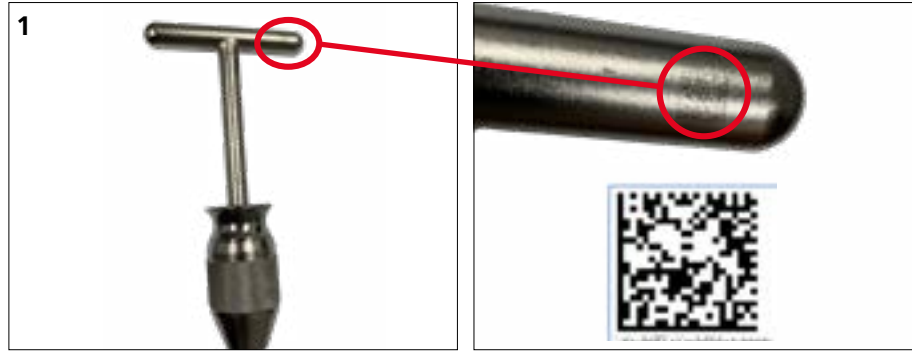
- Kaplinde tutukluk, şaftta eğilme veya deliklerde deformasyon, dişlerde deformasyon veya soyulma

1.0 Jenerik EOLi (Geçerli Olduğunda)

1.11 Eksik Bileşenler; Montaj/Demontaj

Demonte edilen cihazlar, aksi belirtilmediği veya muhafaza yapılandırılmadığı sürece sterilizasyondan önce tekrar monte edilmelidir. Aletin sökülmesine ilişkin ayrıntılı talimatı yerel satış temsilcinizden temin edebilir veya şu adresten indirebilirsiniz: <http://emea.depuySynthes.com/hcp/reprocessing-care-maintenance>.

1.12 UDI İşareti Okunaksız



EOLi

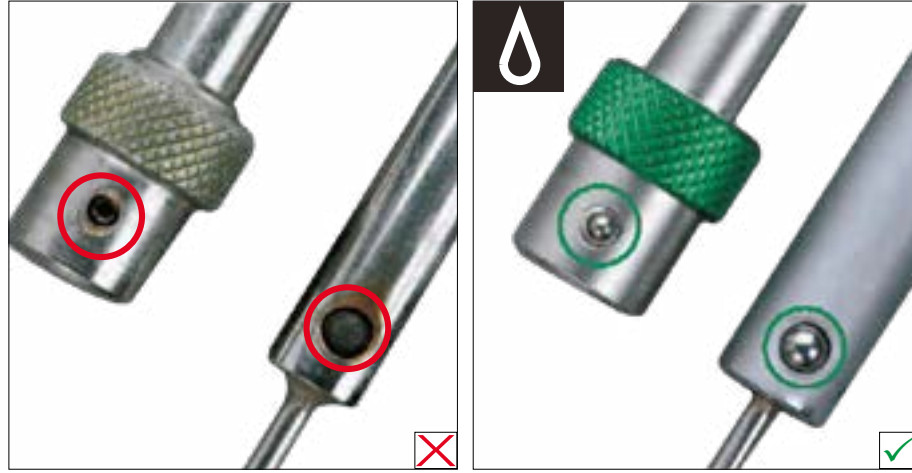
- Tarayıcı, UDI işaretini okumuyor/tanımlıyor

Önerilen Bakım

- Doğrudan Parça İşareti (DPM) tarayıcı gerekir. Cihazı değiştirmeden önce başka bir cihazı taramayı deneyin, parça yüzeylerini temizleyin, tarama mesafesini/açısını ayarlayın veya aydınlatma mesafesini/açısını ayarlayın

2.0 Özellik EOLi (Geçerli Olduğunda)

2.1 Yaylı Bilyeli Rulmanlı Aletler



EOLi

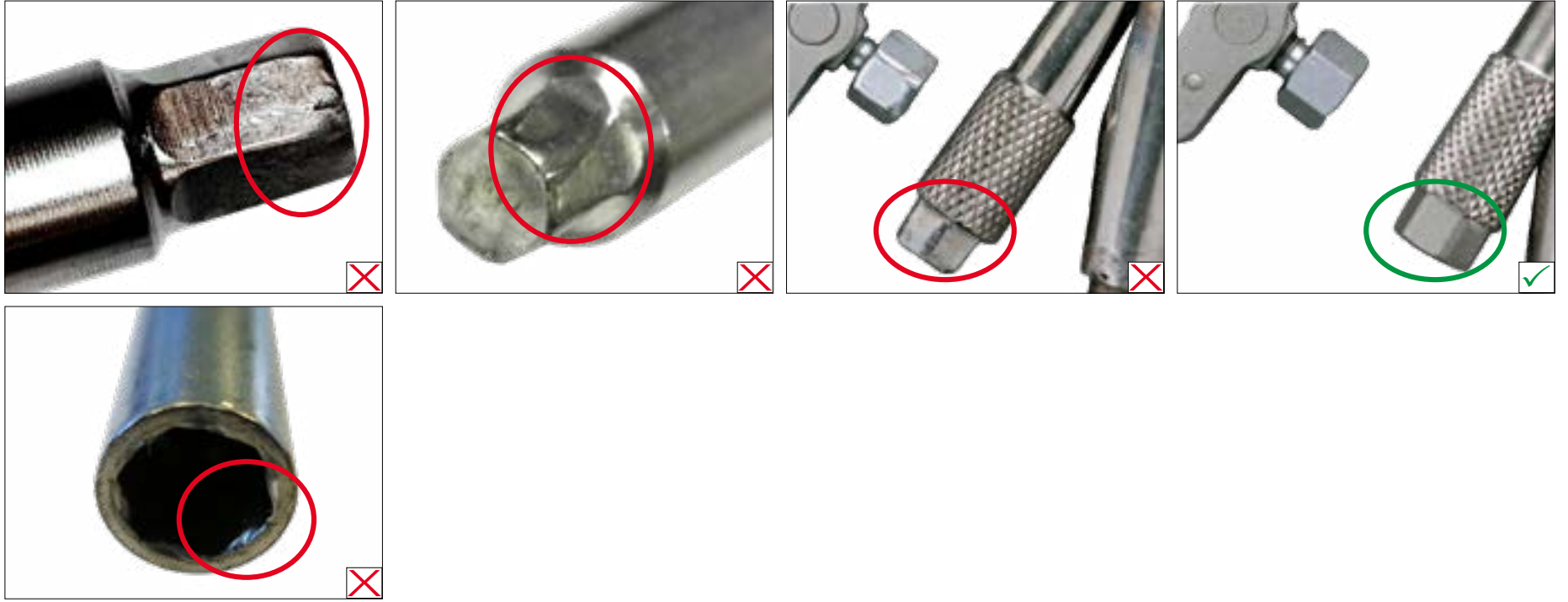
- Bilyeli rulmanda sıkışma
- Bilyeli rulman kayıp

Önerilen Bakım

- İhtiyaca göre lubrike edin

2.0 Özellik EOLi (Geçerli Olduğunda)

2.2 Altıgen Soketli veya Cıvata Başlı Aletler



EOLi

- Altıgen cıvata başında aşınma veya hasar
- Altıgen sokette genişleme

2.0 Özellik EOLi (Geçerli Olduğunda)

2.3 Kamlı Aletler



EOLi

- Kamlarda eğilme, bükülmüş veya kopma
- Eşleşen özelliklerde yanlış hizalanma

2.0 Özellik EOLi (Geçerli Olduğunda)

2.4 Milli veya Manşonlu Aletler

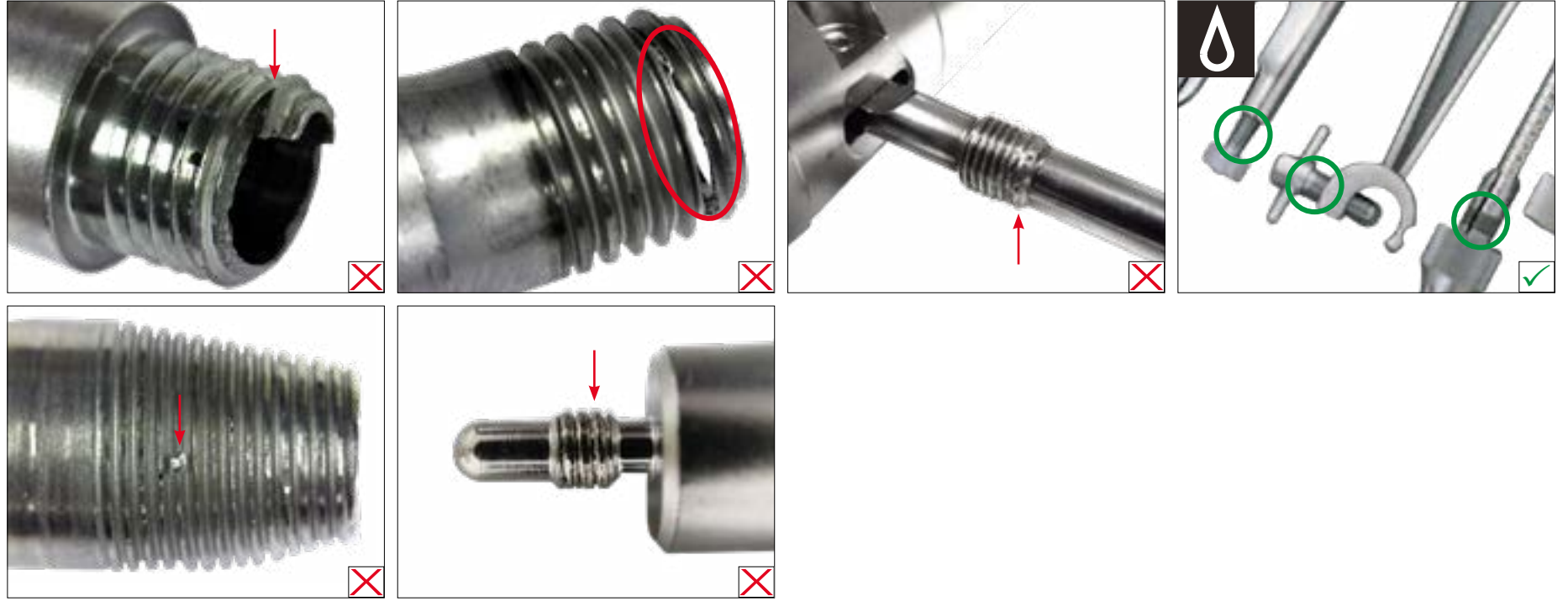


EOLi

- Milde veya manşonda eğilme veya blokaj

2.0 Özellik EOLi (Geçerli Olduğunda)

2.5 Dişli Aletler



EOLi

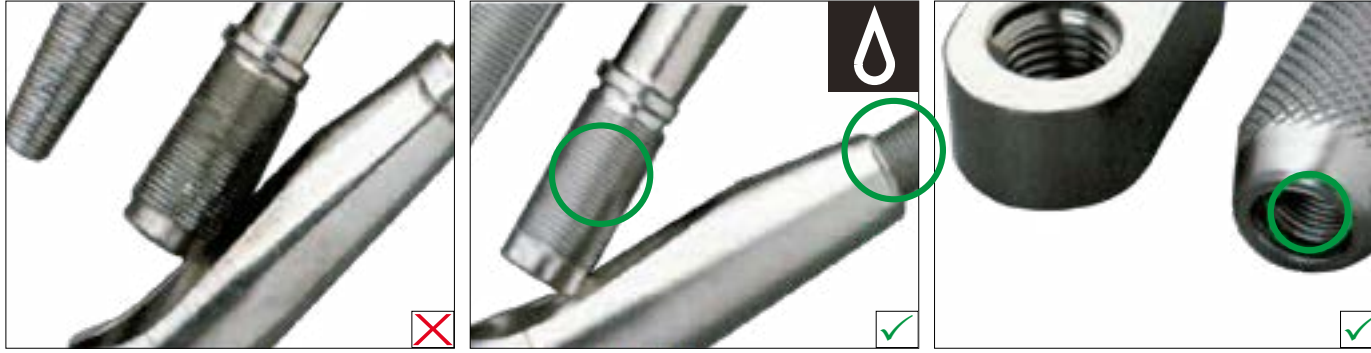
- Vidayı sıkarken ve sökerken güçlük
- Dişlerde hasar/soyulma

Önerilen Bakım

- Varsa kabuklanmaları uygun bir deterjanla çözün. Ardından aleti dikkatli bir şekilde temizleyin ve düzenli olarak lubrike edin
- Dişleri dikkatli bir şekilde temizleyin. Vidaları daima tam sökün
- Aşırı güç uygulamayın

2.0 Özellik EOLi (Geçerli Olduğunda)

2.6 Dişleri Kenetlenen Aletler



EOLi

- Dişlerde hasar, sıyrık veya tahribat (ör., çekiç darbeleri)
- Vidayı sıkarken ve sökerken güçlük

Önerilen Bakım

- Aletlerin kullanımdan önce vidalanarak birbirine sabitlendiğinden emin olun
- Aletleri aşırı güce maruz bırakmayın
- Dişleri pensle kavramayın
- Varsa kabuklanmaları uygun bir maddeyle çözün. Ardından aleti dikkatli bir şekilde temizleyin ve dişleri lubrike edin
- Dişleri pensle kavramayın

2.0 Özellik EOLi (Geçerli Olduğunda)

2.7 Plastik Saplı Aletler



EOLi

- Parçalarda çatlama veya kopma
 - Yüzey kırılğan, yumuşak veya yanık görünüyor
 - Sapta renk değişimi veya delaminasyon
-
- Mil, sapta gevşek duruyor

Önerilen Bakım

- Aleti sıcak havayla sterilize etmeyin
 - Aşırı sert dezenfektan veya deterjan kullanmaktan kaçının
-
- Aleti düşürmeyin

2.0 Özellik EOLi (Geçerli Olduğunda)

2.8 Anotlanmış Alüminyum Nesnelar



EOLi

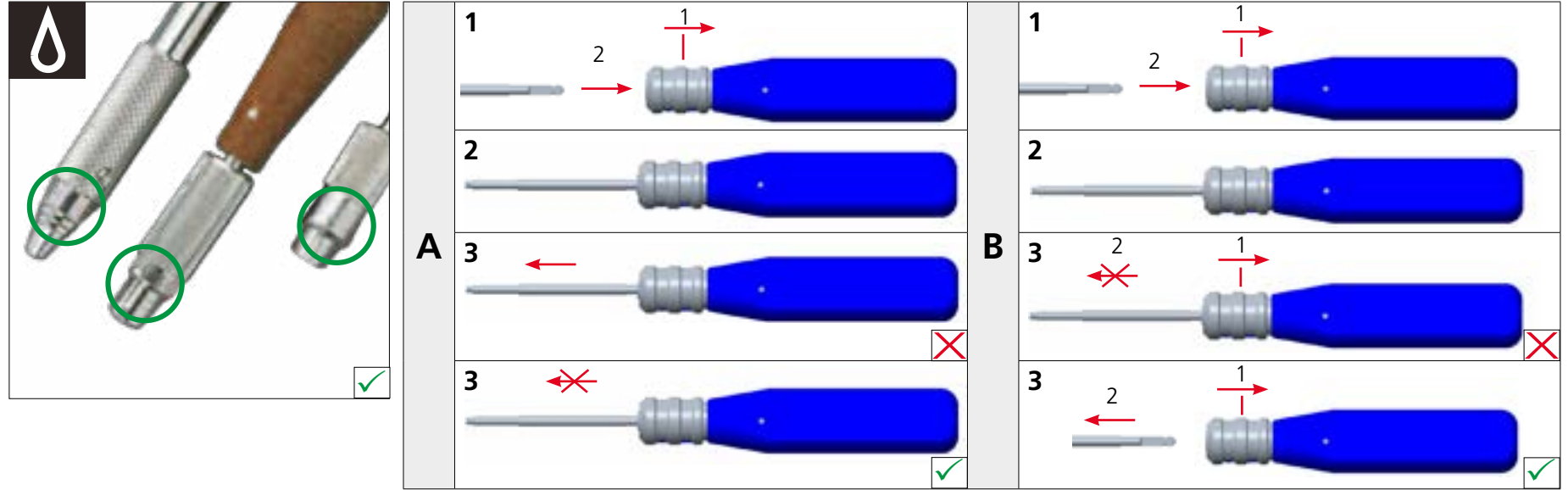
- Anotlanmış yüzeyde renk değişimi veya pullanma
- Yüzeyde çizilme

Önerilen Bakım

- İyot veya cıva gibi metal tuzlarını içeren dezenfektan veya deterjan veya sert alkali solüsyonları kullanmayın
- Temizlik için asla tel fırça veya çelik yünü kullanmayın

2.0 Özellik EOLi (Geçerli Olduğunda)

2.9 Kaplin Özellikli Aletler (ör., Hızlı Kaplin)



EOLi

- Tutmuyor/yerinde durmuyor (A)
- Serbest kalmıyor (B)

İşlev Kontrolü

Düzenli çalıştığını şöyle kontrol edin:

- A. Şaftı kapline sokun (1) ve kilitleme mekanizmasını etkinleştirin (2). Şaftı ters yönde çekin ve tertibatın sağlam olduğundan emin olun (3). Şaftı tutmuyorsa aleti yenisiyle değiştirin.
- B. Şaftı kapline sokun (1) ve kilitleme mekanizmasını etkinleştirerek (2) tertibatın sağlam olduğundan emin olun. Şaftı soketten çekip çıkarmak için kilitleme mekanizmasını devre dışı bırakın. Şaftı serbest bırakmıyorsa aleti yenisiyle değiştirin.

Önerilen Bakım

- Kaplinleri ihtiyaca göre lubrike edin

- Kaplin parçasının esnekliğinde bozulma veya kısıtlanma
- Alet takılamıyor

2.0 Özellik EOLi (Geçerli Olduğunda)

2.10 Plastik Nesnelere ve Kauçuk Hortumlar



EOLi

- Sarmal veya kauçuk hortumda aşırı ısınma kaynaklı deformasyon, yarıma, yumuşama veya kırılma

- Medüller boruda renk değişimi, sertleşme veya kırılma

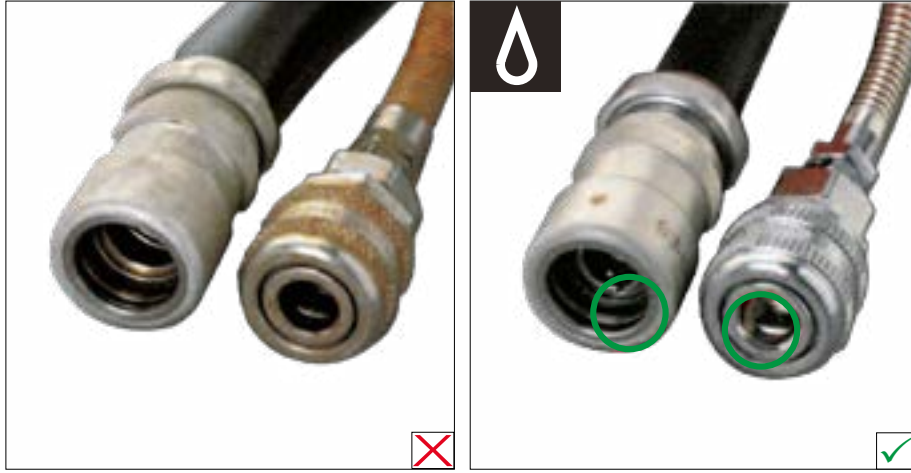
Önerilen Bakım

- Kullanmadan önce hortumun soğumasını bekleyin
- Sterilizasyon sırasında hortumların üstüne asla metal nesne koymayın
- Kaplinleri birleştirmeyin ve asla sıcak havayla sterilize etmeyin
- Hortumu sökerken asla hortumu tutup çekmeyin, konnektörden tutun
- Havalı matkaptan hava ve yağ karışımı üflerken asla çift hava hortumu kullanmayın

- Plastik medüller borunun esnekliğini düzenli olarak kontrol edin. Sıcak havayla sterilize etmeyin

2.0 Özellik EOLi (Geçerli Olduğunda)

2.11 Basıncı Hava Hortumu Kaplinleri



EOLi

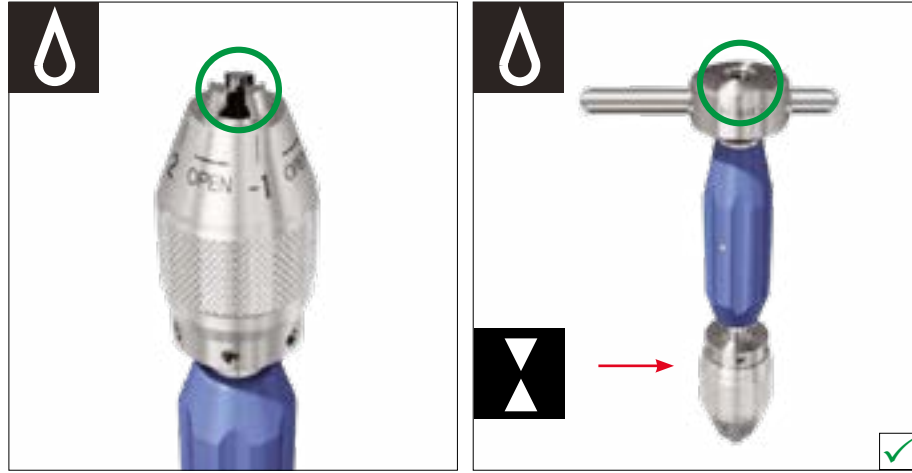
- Manşonları hareket ettirirken güçlük
- Tespit pimlerinde sıkışma veya hava valfinden blokaj

Önerilen Bakım

- Tüm kaplinleri parçaları oynatarak temizleyin
- Lubrikasyon uygulayın

2.0 Özellik EOLi (Geçerli Olduğunda)

2.12 Kovanlı Aletler



EOLi

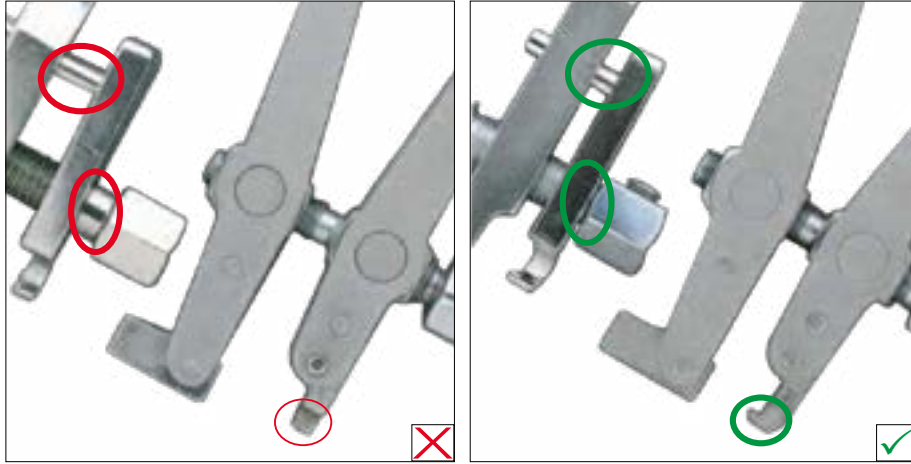
- Kovanda sıkışma
- Cihaz açılmıyor veya kapanmıyor

Önerilen Bakım

- Sterilizasyondan önce aletin arkasındaki kovayı ve kanülasyonu otoklavlanabilir Synthes yağla lubrike edin
- İmplantlar olmadan kovayı tamamen açıp kapatın ve her kullanımdan önce ve sonra sürtünmesiz çalıştığını doğrulayın

3.0 Kablo ve Tel Aletler (Germe Cihazları, Serklaj Aletleri...)

3.1 Germe Cihazları

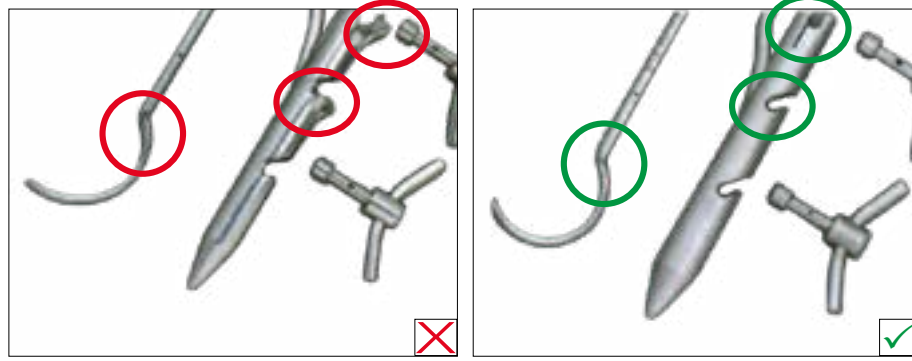


EOLi

- Distraksiyon veya germe kancalarında eğilme veya kırılma
 - Kılavuz pimde eğilme
 - Altıgen somunda hasar
-
- Somun hareketinde kısıtlanma
 - Ayrıca bkz., 2.2 - *Altıgen Soketli veya Cıvata Başlı Aletler ve 2.5 - Dişli Aletler*

3.0 Kablo ve Tel Aletler (Germe Cihazları, Serklaj Aletleri...)

3.2 Serklaj Aletleri (Tel Gerici, Geçirici, Bükücü...)



EOLi

- Tel geçiricide eğilme veya düzleşme
- Tel gericinin kılavuz borusunda yarıлма veya deformasyon

- Tel geçiricide blokaj

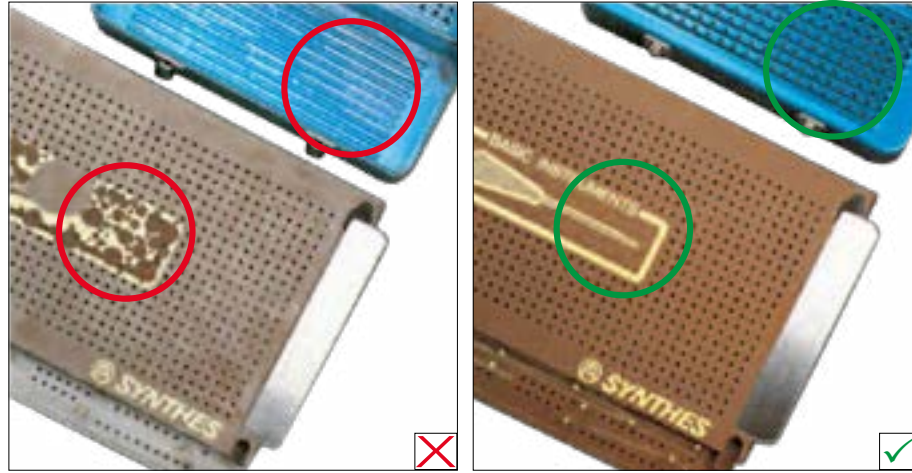
Önerilen Bakım

- Hafif deforme slotlar, tekrar eski konumuna eğilerek düzeltilebilir
- Tel geçiricinin kılavuz borusunu forsepsle tutmayın
- Aleti eğmeden kemiğin çevresine besleyin
- Uygun boyuttaki serklaj tellerini koile geçirin
- Telleri sıkmadan önce koili kılavuz borunun slotlarına tam oturtun
- Alete aşırı güç uygulamayın
- Tel kalıntılarını giderin

- Tel geçiricinin borusundaki kabuklanmaları uygun bir maddeyle iyice çözün. Aleti iyice temizleyip yıkayın

4.0 Muhafazalar (Anotlanmış Alüminyum Muhafazalar...)

4.1 Anotlanmış Alüminyum Muhafazalar



EOLi

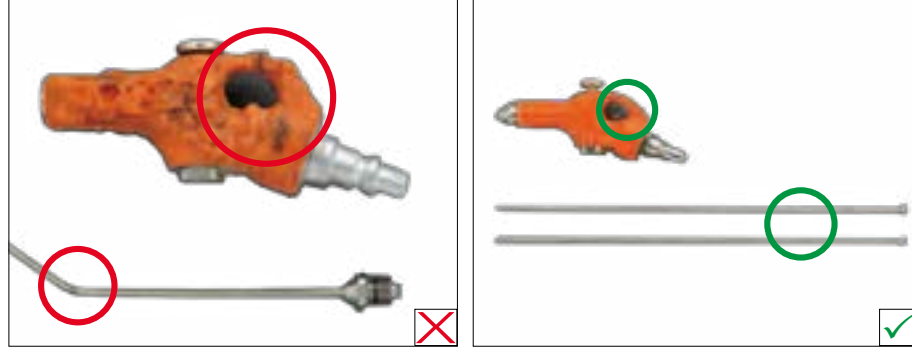
- Yüzeylerde renk değişimi, pullanma veya çizilme

Önerilen Bakım

- İyot veya cıva gibi ağır metal tuzlarını içeren dezenfektan veya deterjan vb. kullanmayın
- Sert alkali solüsyonları kullanmayın
- Temizlik için asla tel fırça veya çelik yünü kullanmayın
- Yüzeyleri özenle muamele edin. Aletleri muhafazaların içine dikkatli bir şekilde yerleştirin

5.0 Temizlik Aletleri

5.1 Hava Jeti ve Hava Borusu



EOLi

- Plastikte deformasyon veya erime
- Boruda eğilme, kırılma veya blokaj

Önerilen Bakım

- Asla nozülü sterilize etmeyin
- Esnek şaftları temizlerken boruyu dikkatli bir şekilde ileri-geri hareket ettirin
- Kullanımdan sonra hava borusunu iyice durulayın

6.0 Kesme ve Kemik Çıkarma Aletleri (Keskiler, Oluklu Keskiler, Osteotom, Kesiciler, Havşalar)

6.1 Kesme Aletleri



EOLi

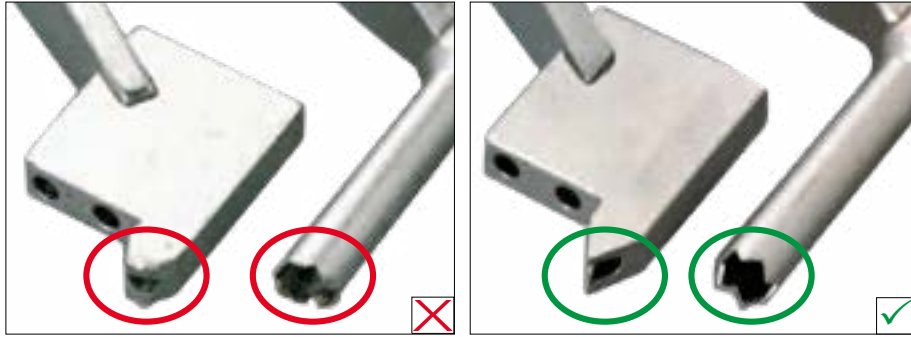
- Kesici kenarlarda hasar, çapaklanma veya körleşme

Önerilen Bakım

- Kesici kenarların çok fazla hasar görmemiş olması şartıyla kenarlar, taşlanarak düzeltilebilir. Synthes temsilcinizle görüşün
- Aletleri hatalı kullanmayın. Bu aletlerin işlevi, bu tür hasar ve aşınmanın beklenmesi gerektiği anlamına gelir

8.0 Matkaplar/Koruma Kılavuzları/Manşonlar/Kanüller/Trokarlar

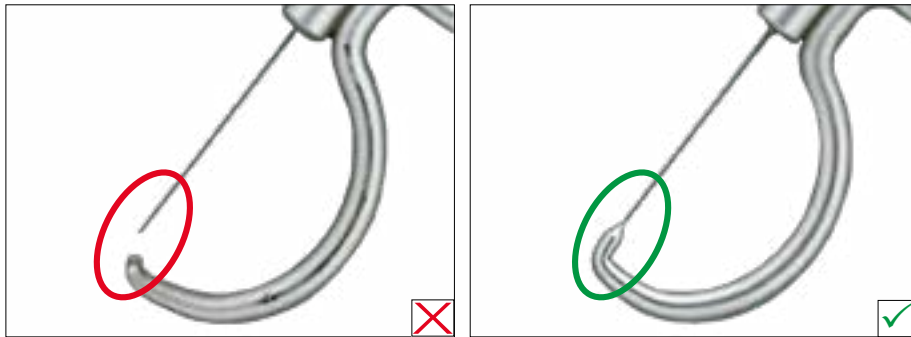
8.1 Tırtıklı Uçlu Matkap Kovanları



EOLi

- Tırtıklarda hasar veya aşınma
- Kılavuz manşonunda veya matkap silindirinde eğilme ve blokaj

8.2 Sivri Matkap Kılavuzu

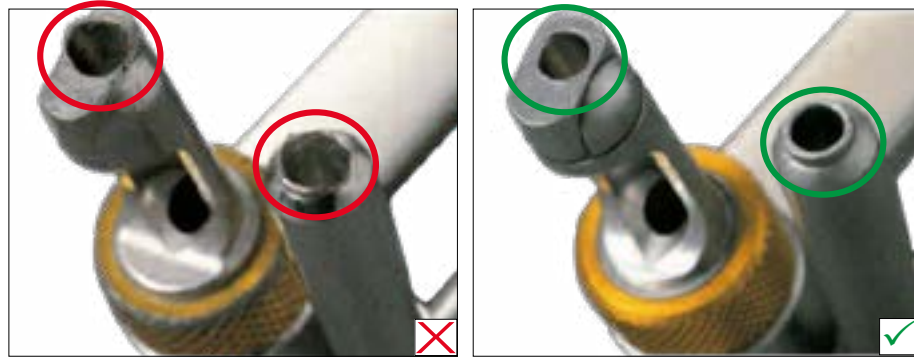


EOLi

- Hizalama hatası - matkap kılavuzu ve uç, hizalı değil
- Uçta hasar
- Delme kaynaklı kılavuz hasarı

8.0 Matkaplar/Koruma Kılavuzları/Manşonlar/Kanüller/Trokarlar

8.3 Plaklar için Matkap Kılavuzları



EOLi

- Matkap kılavuzu tabanında hasar
- Kılavuz silindrinde blokaj
- Ayrıca bkz., 2.1 - *Yaylı Bilyeli Rulmanlı Aletler*

9.0 Matkap Uçları

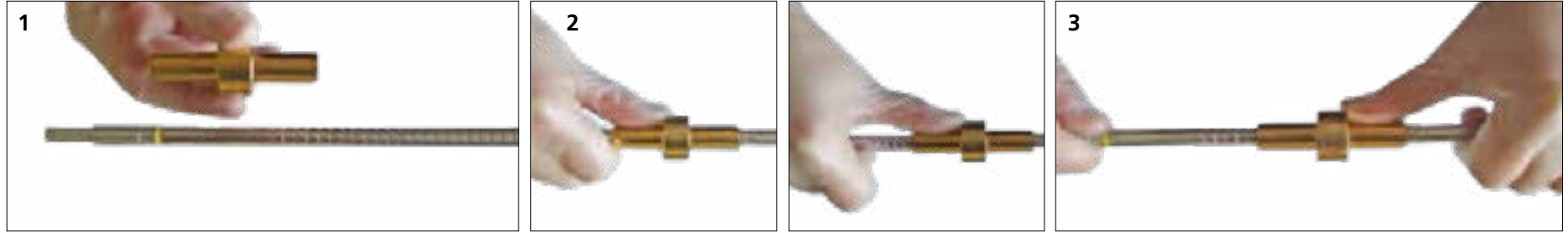


EOLi

- Keskin kenarlarda körleşme, eğilme, kırılma, yuvarlanma
- Çapaklı, oyuk, derin çizikler
- Konsantrik dönmeme; cihazın amaçlanan rotasyonu kaynaklı dairesel çizikler
- Çarpar ve dolayısıyla kırılabilir; darbe kaynaklı hasar

9.0 Matkap Uçları

9.1 Oyucular ve Matkap Uçları için Fiksasyon Manşonu/Matkap Stopu



EOLi

- Fiksasyon manşonu, oyucunun önceden belirlenmiş derinlikte durmasını sağlar. Birden fazla kullanımdan sonra tutma gücü yetersiz kalabilir ve fiksasyon manşonu baskı altında hareket edebilir

İşlev Kontrolü

- Kullanımdan önce fiksasyon manşonunun stopunu kontrol edin

Yapılacaklar:

- Fiksasyon manşonunu oyucuda kaydırın
- Düğmeye basmadan başparmağınızla fiksasyon manşonuna bastırın. Baskı altında hareket ediyorsa fiksasyon manşonunu değiştirin
- Aynı testi ters yönde tekrarlayın. Hareket ediyorsa fiksasyon manşonunu değiştirin

Önerilen Bakım

- Matkabı yalnızca periyodik görüntü güçlendirici kontrolü altında kullanın
- Oyma sırasında aşırı güç kullanmayın

12.0 Forseps, Pens ve Tutma Aletleri



EOLi

- Çenelerde deformasyon veya aşınma
- Cırcır veya ayarlayıcı milinde eğilme
- Mafsalda hasar veya korozyon
- Forseps üyesinde eğilme
- Tutmayı, sabitlemeyi, gevşetmeyin

Önerilen Bakım

- Forsepsi aşırı güce maruz bırakmayın
- Daima tutulan kemiğin boyutuna uygun boyutta forseps kullanın
- Tüm mafsalları dikkatli bir şekilde temizleyip lubrike edin
- Aleti yalnızca kilitleri açıkken sterilize edin

14.0 Kılavuz Blokları ve Hedefleme Aletleri (İnsersiyon Sapı, Spacer'lar)



EOLi

- Hedefleme hassasiyetinde bozulma
 - Boruda hasar.
 - Delikte genişleme
-
- *Ayrıca bkz., 2.3 - Kamlı Aletler*

14.0 Kılavuz Blokları ve Hedefleme Aletleri (İnseriyon Sapı, Spacer'lar)

14.1 Kam Kilit Kollu Radyolüsent Hedefleme Kolları



EOLi

- Kam kilit kolu; koruyucu manşonu hedefleme kolunda yerinde tutar. Birden fazla kullanımdan sonra tutma gücü yetersiz kalabilir ve koruyucu manşonlar baskı altında hareket edebilir

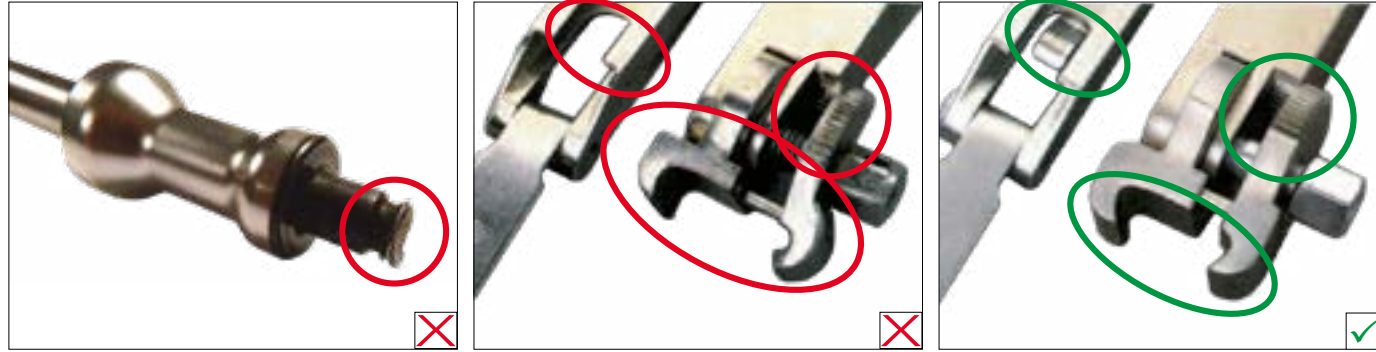
İşlev Kontrolü

- Kullanımdan önce hedefleme kolunun kam kilit kolunu kontrol edin:
 1. Kam kolunun basılı olmadığından emin olun. Koruyucu manşonla birlikte kombinasyon tertibatını hedefleme koluna takın.
 2. Monte ettikten sonra koruyucu manşonu hedefleme kolunda sabitlemek için kam kilit koluna basın.
 3. Yerinde tutulduğundan emin olmak için hafifçe koruyucu manşona itip çekin. Koruyucu manşon hareket ederse hedefleme kolunu değiştirin.

Önerilen Bakım

- Hedefleme kolu tertibatına aşırı güç uygulamayın. Aşırı güç uygulamak, proksimal kilitleme deliklerinden hassas hedeflemeyi önleyebilir ve matkap uçlarına zarar verebilir

17.0 İnsersiyon ve Ekstraksiyon Aletleri (Bağlantı Vidaları, Ekstraksiyon Cıvataları)



EOLi

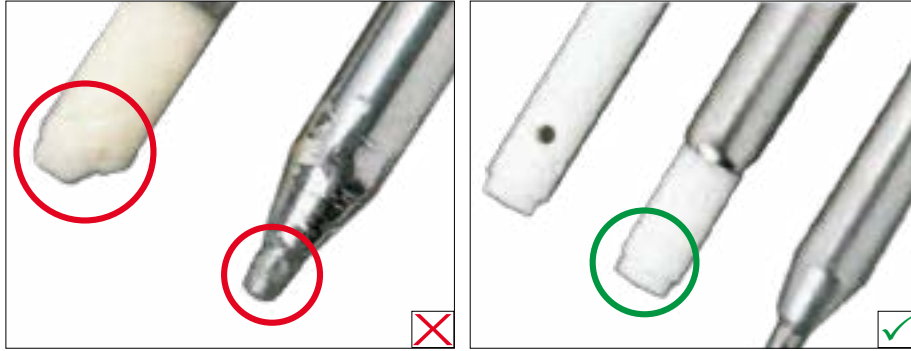
- Dişlerde hasar
- Çeneli alet: Çeneli kavrayıcılarda aşınma veya genişleme
- Düz yaylı alet: kılavuz plağın düz yayında eğilme veya kopma
- Sürücü pimli alet: sürücü pimde eğilme
- Kılavuz plaklı aletler: plakta deformasyon
- Ayrıca bkz., 2.2 - *Altıgen Soketli veya Cıvata Başlı Aletler ve 2.6 - Dişleri Kenetlenen Aletler*

Önerilen Bakım

- Açı plaklarını birkaç diş tutacak şekilde düzenleyin (gerekirse 180° döndürün veya kaydırın)
- Kilitleme somununu sıkıca sabitleyin
- Kılavuz plak yayı, artık kavrama sağlayamıyorsa gerilimi geri kazanmak için hafifçe eğilerek eski durumuna getirilebilir
- Düz yayları ileri-geri eğmeyin
- Sürücü pimi aşırı güce maruz bırakmayın
- Kılavuz plağı aşırı güce maruz bırakmayın

17.0 İnsersiyon ve Ekstraksiyon Aletleri (Bağlantı Vidaları, Ekstraksiyon Cıvataları)

17.1 İmpaktörler



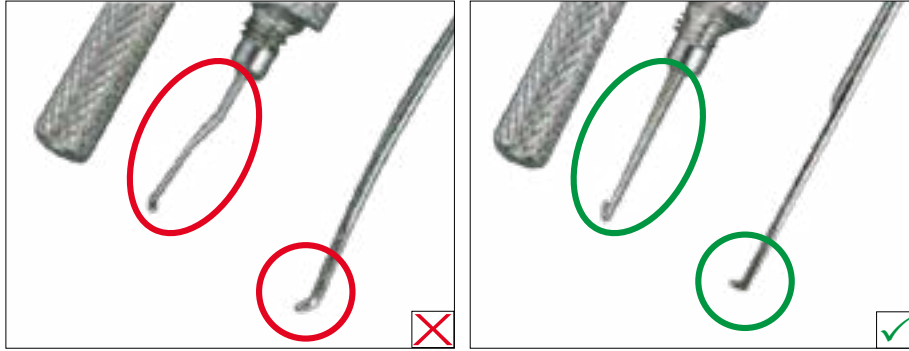
EOLi

- Ön uçta hasar
- Plastik kafalarda kopma

Önerilen Bakım

- Plağı sürmeden önce impaktör ucunun plağın deliğine tam oturduğundan emin olun
- İmpaksiyon sırasında aleti eğmeyin
- Aşırı güç uygulamaktan kaçının
- Plağı sürmeden önce impaktör ucunun plağın deliğine tam oturduğundan emin olun
- İnsersiyon sırasında aleti eğmeyin
- Aşırı güç uygulamaktan kaçının

19.0 Uzunluk Değerlendirme Cihazları (Derinlik Ölçüm Cihazları, Cetveller/Estimatörler, Doğrudan Ölçüm Cihazları)



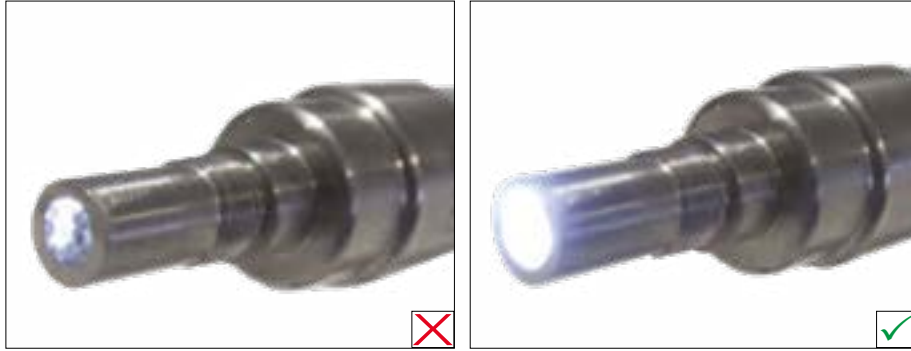
EOLi

- Ölçüm kancasında eğilme kaynaklı hiza bozulması veya kopma
- Ölçekleme görünmüyor
- Ayrıca bkz., 2.1 - *Yaylı Bilyeli Rulmanlı Aletler*

Önerilen Bakım

- Ölçüm aletini doğru yerleştirin
- Ölçüm kancasına yeterli özen gösterilmelidir

20.0 Işık Kabloları

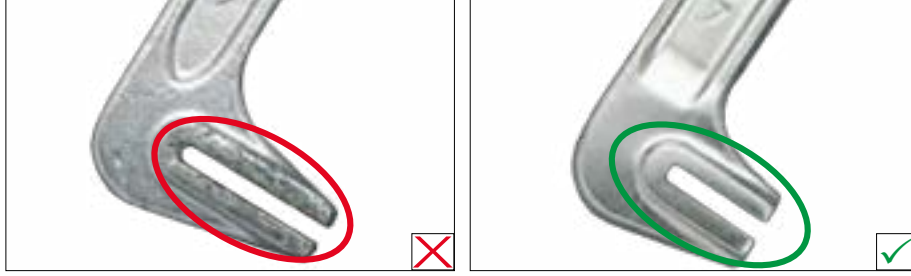


EOLi

- Zayıf ışık iletimi

22.0 Plak Bükme ve Kesme Aletleri

22.1 Bükme Demiri



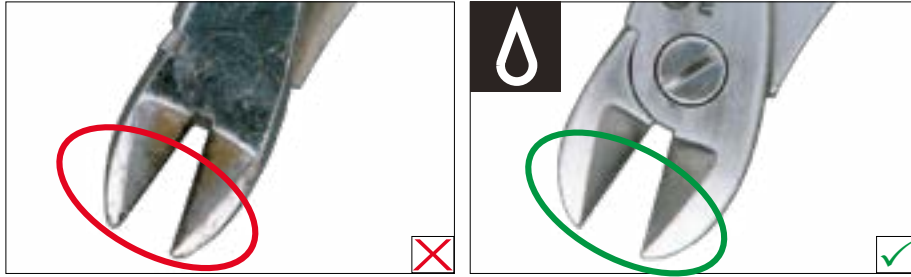
EOLi

- Çenelerde hasar veya genişleme
- Bacak veya pim kopması

Önerilen Bakım

- Demirleri yalnızca plakları bükmek için kullanın
- Aşırı güç uygulamayın
- Aşırı güç uygulamayın

22.2 Kesme ve Eğme Pensisi



EOLi

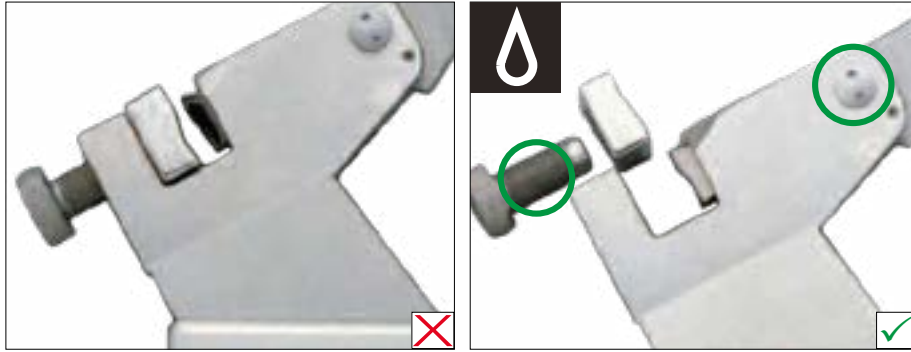
- Kesici kenarlarda hasar
- Çene deformasyonu

Önerilen Bakım

- Pense aşırı güç uygulamayın
- Farklı tel çapları için uygun kesme ve eğme pensinin kullanıldığından emin olun
- Lubrike edin
- Pense aşırı güç uygulamayın
- Farklı tel çapları için uygun kesme ve eğme pensinin kullanıldığından emin olun

22.0 Plak Eğme ve Kesme Aletleri

22.3 Eğme Presi



EOLİ

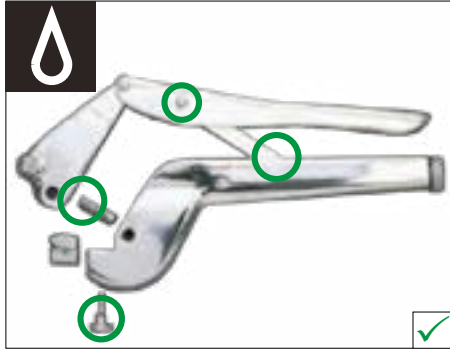
- Vidada sıkışma veya güç dönme
- Anvil ayrılmıyor
- Yüzeyde hasar
- Pança hasar
- Kolda sertleşme

Önerilen Bakım

- Presi temizlik için sökün (vida ve anvil)
- Ayar vidasının dişlerini dikkatli bir şekilde temizleyin
- Vidayı, kol mafsallını ve pançı lubrike edin
- Asla ayar vidası ve anvili birbirine zorlamayın. Panç profili, anvil profiline karşılık gelmelidir

22.0 Plak Eğme ve Kesme Aletleri

22.4 Plak Eğme Pensi



EOLi

- Ayar vidası veya itki üyesinde hasar
- Anvilde hasar
- Ayrıca bkz., 2.5 - Dişli Aletler

Önerilen Bakım

- Temizlerken pensi sökün ve dişli parçaları dikkatli bir şekilde temizleyin
- Lubrikasyon uygulayın
- Plak boyutuna uygun, doğru boyutta anvil kullanın

24.0 Oyucular ve Bızlar

24.1 Medüller Oyucu Kafaları

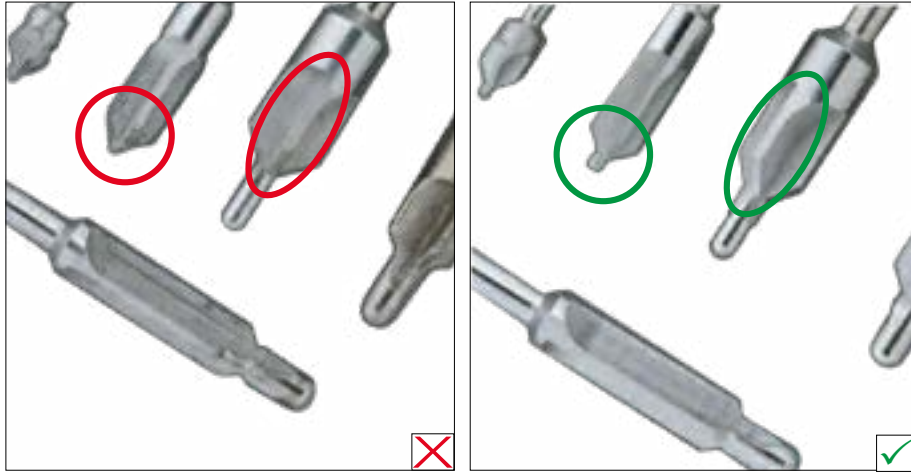


EOLi

- Çapaklı, oyuk, derin çizikler
- Cihazın amaçlanan rotasyonu kaynaklı dairesel çizikler
- Kesici kenarda hasar; kesici kenar köşelerinde kopma
- Keskin kenarlarda yuvarlanma
- Matkap kafalarının T oluklarında hasar veya kopma

24.0 Oyucular ve Bızlar

24.2 apaklar

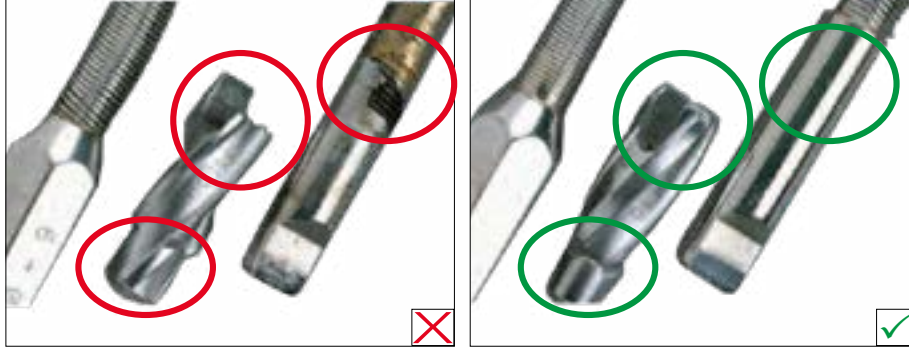


EOLi

- Konik veya yan kesici kenarda hasar veya krleřme
- Orta uta hasar

24.0 Oyucular ve Bızlar

24.3 Esnek Şaftlar



EOLi

- Sarmal veya şaftta düzensizlik veya bükülme
 - Konnektörün önünde veya arkasında aşınma
 - Lehim noktasında hasar
-
- Matkapta kuruyan kalıntı kaynaklı şaft kontaminasyonu

Önerilen Bakım

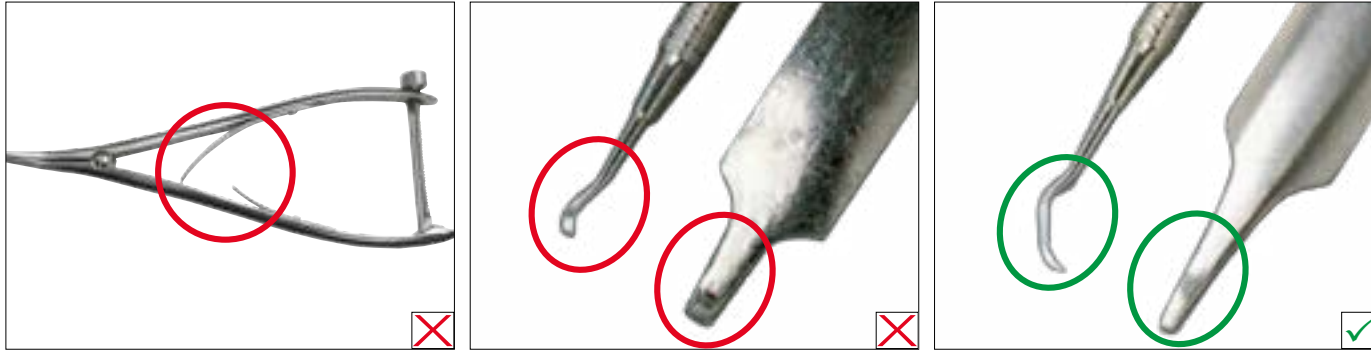
- Esnek bir şaftı asla ters çalıştırmayın
 - Delme sırasında aşırı baskı uygulamayın
 - Karot delme işlemini 0,5 mm artışlarla gerçekleştirin
 - Gerekirse şaftı değiştirin
 - Karot delme işlemini daima mandrelle gerçekleştirin
-
- Cerrahi sırasında kullandıktan hemen sonra şaftı laktatlı Ringer solüsyonuyla veya salin solüsyonuyla yıkayın. Şaftı asla solüsyonun içinde bırakmayın
 - Cerrahinin sonunda şaftı bir su jeti, nozül ve deterjanla suyun altında elde temizleyin. Distal açıklığı parmağınızla kapatarak solüsyonun tel duvarlara zorlanmasını sağlayın. Temizlik sırasında şaftı ileri-geri eğin. Sonra ılık havayla kurutun
 - Kabuklanmaları uygun bir ajanla çözün. Aleti iyice temizleyin

- Ayrıca bkz., 24.1 - Medüller Oyucu Kafaları

24.4 Oyucular ve Matkap Uçları için Fiksasyon Manşonu/Matkap Stopu

(Ayrıca bkz., 9.1 - Oyucular ve Matkap Uçları için Fiksasyon Manşonu/Matkap Stopu)

27.0 Retraktörler/Elevatörler (Kemik Ayırıcılar, Kancalar vb.)



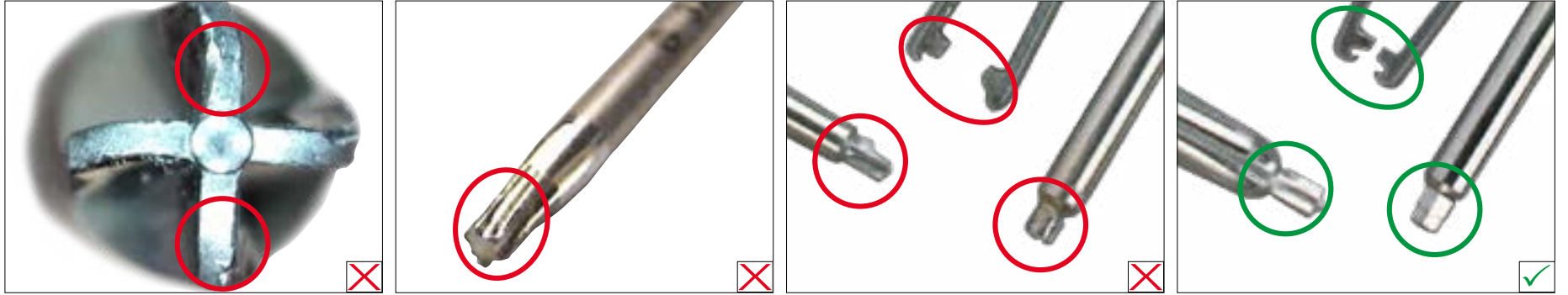
EOLi

- Uçlarda deformasyon veya kopma
- Retraktörde kazara delinme, eğilme veya keskin kenarlar
- Kemik ayırıcı yayında hasar

Önerilen Bakım

- Kemik kancalarına aşırı güç uygulamayın
- Retraktörlere aşırı güç uygulamayın. Retraktörleri delmeyin

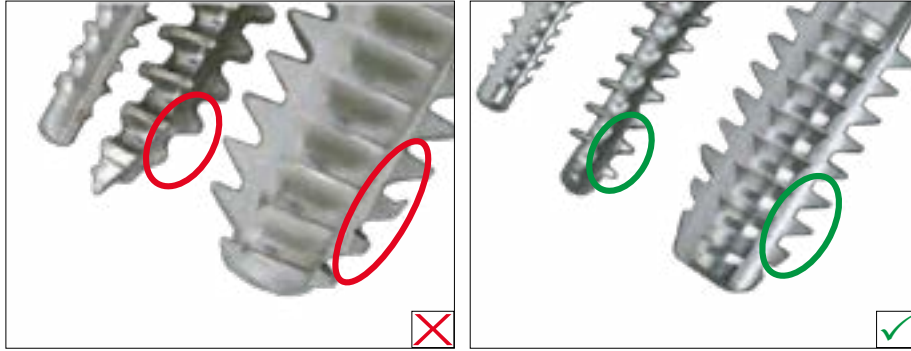
28.0 Tornavidalar



EOLi

- Altıgen/Stardrive™/Krusiform uçta hasar
 - Kendinden tespitli tornavida uçlarında aşınma, tutunmama
-
- Tutma manşonunun yay etkisi veya tutma gücünde yetersizlik; uçta hasar

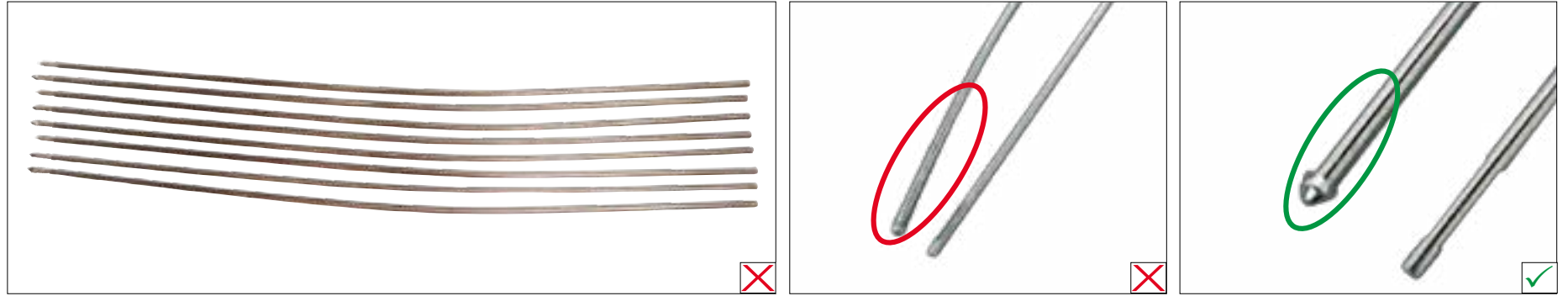
31.0 Taplar



EOLi

- Dişte hasar. Dişlerde körleşme veya kopma
- Tapta eğilme veya bükülme
- Hızlı bağlantı ucunda hasar

33.0 Teller



EOLi

- Alet eğilmiş, bükülmüş veya bozulmuş
- Uçlarda hasar; ör., delinme veya bükülme

Önerilen Bakım

- Eğilen aleti hafifçe düzleştirin
- Delme sırasında matkabı kılavuz tel veya rotun üstüne eğmeyin
- Delme sırasında aşırı baskı uygulamayın
- Delme sırasında kılavuz pimin küre ucuna zarar vermeyin. Frontal kesici matkap kafalarına dikkat edin

34.0 Anahtarlar



EOLi

- Altıgen sokette aşınma veya genişleme
- Açık uçlu veya lokma anahtarının ucunda hasar
- DHS/DCS anahtarının ön ucunda genişleme